



Centrum Wsparcia Doradczego

Projekt CWD Plus

Szkolenie dla władz samorządowych Partnerstwa “Razem dla Rozwoju Krajny”

08.07.2022 Henrykowo



Fundusze
Europejskie
Pomoc Techniczna



Rzeczpospolita
Polska



Ministerstwo
Funduszy
i Polityki Regionalnej

Unia Europejska
Fundusz Spójności



FUNDACJA
FUNDUSZ
WSPÓŁPRACY



ZWIĄZEK
MIAST
POLSKICH

Cele projektu

- świadczenie usług doradczych na etapie przygotowania dokumentacji aplikacyjnej – wsparcie samorządów w przygotowaniu dokumentacji aplikacyjnej,
- wybór najbardziej optymalnych projektów do przygotowania w odpowiedzi na konkursy regionalne i krajowe,
- **organizacja spotkań sieciujących i wizyt studyjnych pomiędzy partnerstwami w regionie i w Polsce,**
- **organizacja spotkań sieciujących z urzędami marszałkowskimi – fora wymiany doświadczeń, kanały komunikacji,**
- **włączanie w prace ekspertów z innych partnerstw,**
- podnoszenie kompetencji pracowników samorządowych w zakresie zarządzania projektami i współpracy samorządowej,

Narzędzia

1. Wizyty studyjne - dowolnie wybrane miejsce w Polsce przedstawiające ciekawe rozwiązanie ,
2. Forum Wymiany Doświadczeń,
3. Zaangażowanie w pracę ekspertów zewnętrznych

Wizyta studyjna

1. W projekcie przewidziana jest jedna wizyta studyjna dla Partnerstwa - kwota dla Partnerstwa 3 600 zł.
2. Możliwa jest wizyta przedstawicieli Partnerstwa w dowolnym partnerstwie lub samorządzie w Polsce, w którym realizowane są ciekawe projekty, które mogą zainspirować do wspólnych działań.
3. Wizyta nie musi być powiązana z tematem podejmowanym przez Partnerstwo w ramach projektu.
4. rozliczenie kosztów notą księgową

Forum Wymiany Doświadczeń

1. W projekcie przewidziana jest organizacja Forów Wymiany Doświadczeń (FWD).
2. FWD będzie organizowane na poziomie regionalnym, dla wszystkich Partnerstw w województwie.
3. Spotkanie będzie współorganizowane przez Urząd Marszałkowski Województwa Wielkopolskiego, również poprzez udział pracowników merytorycznych zajmujących się podziałem środków UE (?).
4. FWD mogą też być spotkaniami z innymi instytucjami regionalnymi odpowiedzialnymi za podział środków UE (ARMiR, WFOSiGW, ROPS),
5. przewidziany zarówno udział władz samorządowych, jak i pracowników urzędów odpowiedzialnych za podział środków UE.

Ekspert zewnętrzny

1. w projekcie możliwe jest powołanie ekspertów zewnętrznych, branżowych, którzy pomogą w definiowaniu zakresu inwestycji, wskażą silne i słabe strony, przedstawią doświadczenia innych JST,
2. ekspert zewnętrzny może również zostać wynajęty/zatrudniony do opracowania na rzecz Partnerstwa określonych dokumentów specjalistycznych,
3. Dowolna tematyka

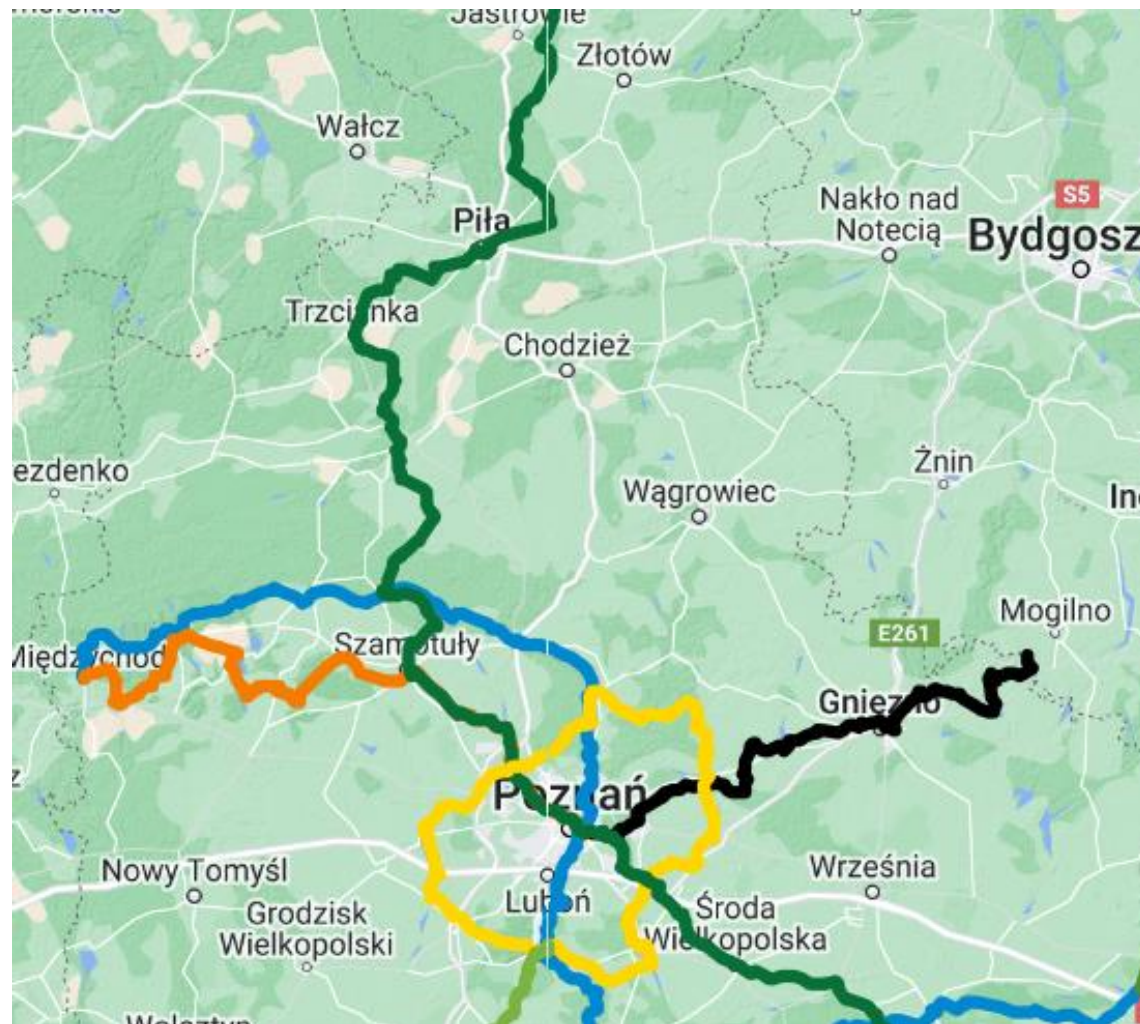
Projekty wybrane przez Partnerstwo

- 1. Budowa sieci ścieżek rowerowych i pieszo-rowerowych na terenie wszystkich gmin „Partnerstwa dla rozwoju Krajny”.**
- 2. Kolej na Krajnę – 7 dni na Krajnie. Sieciowy produkt turystyczny wraz ze strategią rozwoju marki i działaniami promocyjnymi.**

Budowa sieci ścieżek rowerowych i pieszo-rowerowych na terenie wszystkich gmin

„Partnerstwa dla rozwoju Kraju”

Wielkopolski System Szlaków Rowerowych



Źródło: <https://wielkopolska.travel/transwielkopolska-trasa-rowerowa/>

Wytyczne projektowania infrastruktury dla rowerów Ministerstwo Infrastruktury. 2020.

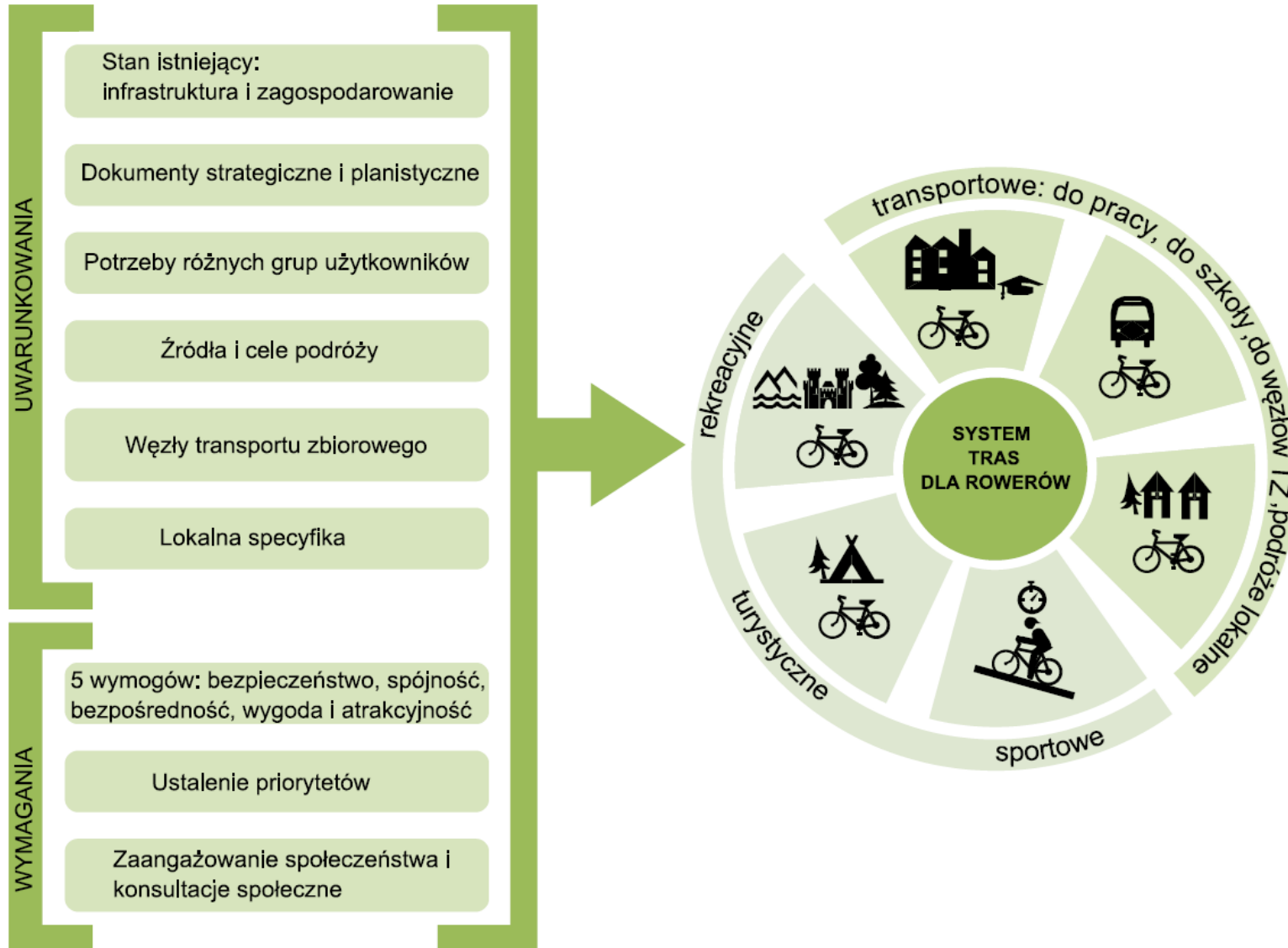
Część 1. Planowanie tras dla rowerów

Zaleca się, aby wytyczne były stosowane przy wykonywaniu:

- a) opracowań studialnych o charakterze strategicznym, np. strategii transportowych,
- b) miejscowych planów zagospodarowania przestrzennego,
- c) studiów koncepcyjnych związanych z przebudową lub rozbudową układu drogowego,
- d) studiów wykonalności dotyczących infrastruktury transportowej,
- e) koncepcji programowych dotyczących infrastruktury transportowej.**

Wytyczne projektowania infrastruktury dla rowerów

Elementy uwzględniane w planowaniu tras dla rowerów

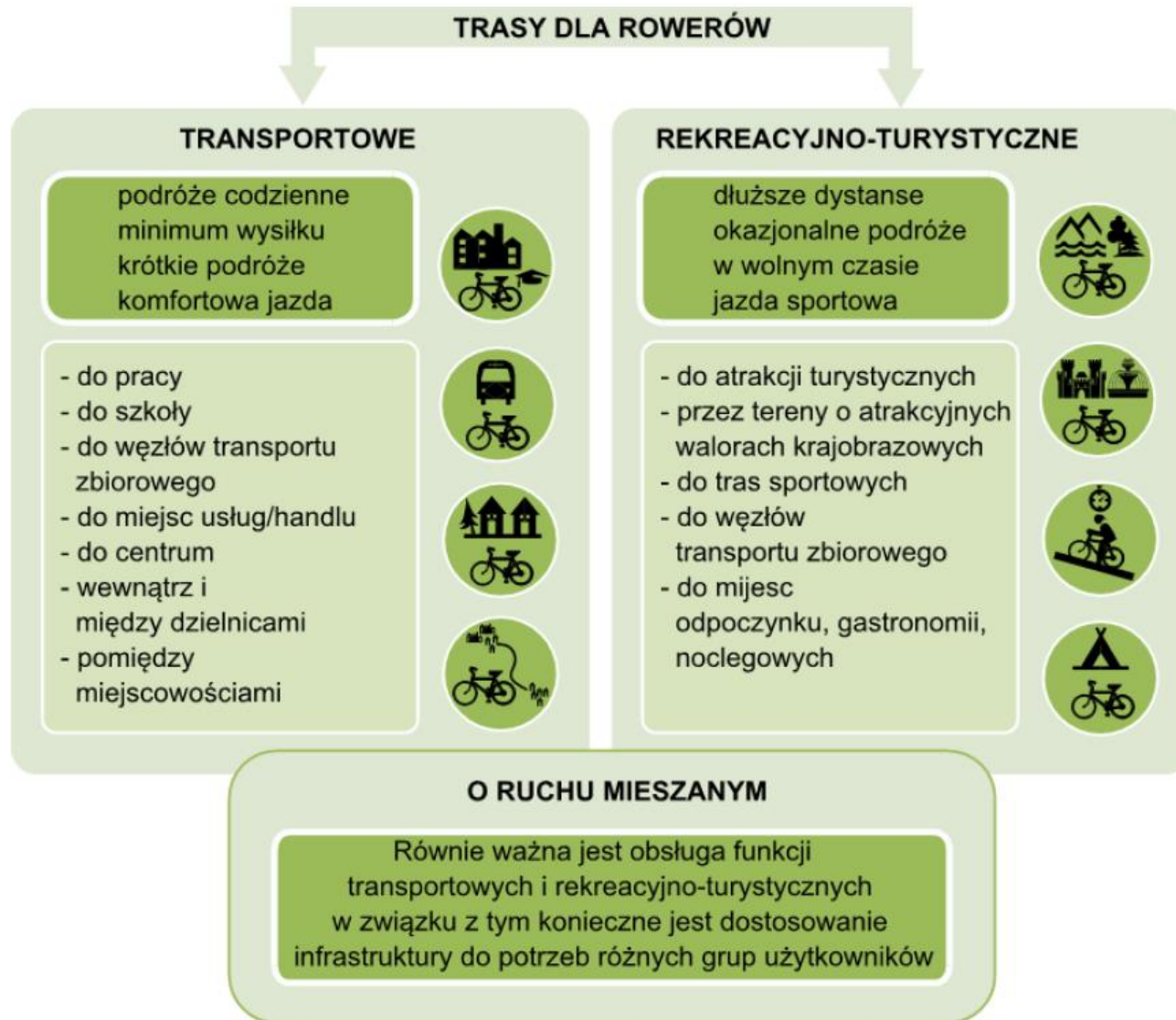


Wytyczne projektowania infrastruktury dla rowerów 5 grup określających powody odbywania podróży rowerem

- 1. Rowerzyści podróżujący lokalnie,**
- 2. Rowerzyści podróżujący codziennie do pracy, szkoły, uczelni, węzłów transportu zbiorowego itp.**
- 3. Rowerzyści rekreacyjni**
4. Rowerzyści turystyczni
5. Rowerzyści uprawiający sport

Wytyczne projektowania infrastruktury dla rowerów

Klasyfikacja użytkowa tras dla rowerów



Wytyczne projektowania infrastruktury dla rowerów

Klasyfikacja użytkowa tras dla rowerów

- 1. Rowerzyści podróżujący lokalnie,**
- 2. Rowerzyści podróżujący codziennie do pracy, szkoły, uczelni, węzłów transportu zbiorowego itp.**
- 3. Rowerzyści rekreacyjni**
4. Rowerzyści turystyczni
5. Rowerzyści uprawiający sport

Fundusze UE na ścieżki rowerowe DOBRE PRAKTYKI

Tytuł projektu: **Czas na rower - Budowa ścieżek pieszo-rowerowych w Aglomeracji Opolskiej**

Finansowanie: **RPO woj. Opolskie 2014-2020**

koszt projektu: **35,37 mln zł**

Projekt objął zbiór zadań mających wpłynąć na rozwój zrównoważonej intermodalnej mobilności oraz ograniczenie emisji zanieczyszczeń uciążliwych dla środowiska i generowanych przez zmotoryzowanych użytkowników dróg, w tym **redukcji CO2.**

W ramach zintegrowanego przedsięwzięcia wykonane zostały ścieżki pieszo-rowerowe na terenie **Miasta Opola, Gminy Krapkowice, Gminy Prószków, Gminy Dobrzeń Wielki, Gminy Komprachcice, Gminy Gogolin, Gminy Tarnów Opolski i Gminy Strzeleczyki.**

Produkty projektu:

- Wybudowane drogi dla rowerów **21,36 km**
- Obiekty „Bike&Ride” **4 szt.**
- Miejsca postojowe w „Bike&Ride” **44 szt.**
- Liczba wybudowanych obiektów „parkuj i jedź” **2 szt.**
- Liczba miejsc postojowych „parkuj i jedź” **8 szt.**
- Liczba miejsc postojowych dla osób niepełnosprawnych w wybudowanych obiektach „parkuj i jedź” **1 szt.**



Centrum
Wsparcia
Doradczego

Fundusze UE na ścieżki rowerowe DOBRE PRAKTYKI

Tytuł projektu: **Cycling mobility accessible to all, an impulse for solidarity in the territories**

Finansowanie: **INTERREG VA 2014-2020 (POCTEFA)**

koszt projektu: **4,4 mln EUR**

Projekt ten ma na celu promowanie mobilności rowerowej na obszarach wiejskich i górskich w celu wzmocnienia solidarności międzyludzkiej i terytorialnej. **Innowacja tego projektu dotyczy opracowania eksperymentów dla miękkiej mobilności dla wszystkich. Aby osiągnąć ten cel, przeprowadzone zostaną eksperymenty z pedagogiki i świadomości miękkiej mobilności na obszarach wiejskich.** Pierwszeństwo będą mieli mieszkańcy, wczasowicze i rowerzyści. Szczególna uwaga zostanie zwrócona na osoby o ograniczonej sprawności ruchowej, młodzież i społeczeństwo w integracji. Oprócz tych eksperymentów partnerzy łączą siły, aby **zabezpieczyć i uporządkować trasę Euroveloroute n°3.**

Partnerstwo:

Lider: Departament Pireneje - Atlantyk (administracja publiczna regionalna),

Partnerzy:

1. Europejska Federacja Rowerowa (europejska organizacja branżowa)
2. Gmina Esterencuby (354 osoby)
3. Gmina Saint Palais (1995 osób)
4. NASUVINSA-Navarra de Suelo y Vivienda, S.A. (prywatna firma)
5. LA RIOJA TURISMO, S.A.U (regionalna organizacja turystyczna)

Fundusze UE na ścieżki rowerowe

FEW 2021-2027 (Fundusze Europejskie dla Wielkopolski)

Cel szczegółowy (viii) wspieranie zrównoważonej multimodalnej mobilności miejskiej jako elementu transformacji w kierunku gospodarki zeroemisyjnej

Zakres działań infrastrukturalnych uwzględniać będzie obiekty przeznaczone dla ruchu niezmotoryzowanych uczestników ruchu, w tym: system roweru miejskiego z infrastrukturą rowerową:

- stojaki,
- wiaty rowerowe,
- stacje samoobsługowej naprawy rowerów,
- drogi rowerowe (w tym kontrapasy),
- ciągi pieszo-rowerowe, śluzy rowerowe,
- wspólny bilet,
- przejścia dla pieszych, azyle dla pieszych.

Fundusze UE na ścieżki rowerowe FEW 2021-2027 (Fundusze Europejskie dla Wielkopolski)

Cel szczegółowy (viii) wspieranie zrównoważonej multimodalnej mobilności miejskiej jako elementu transformacji w kierunku gospodarki zeroemisyjnej

Promocja ruchu pieszego i rowerowego wymaga zachowania ciągłości pakietu infrastrukturalnego niezmotoryzowanych uczestników ruchu, w związku z tym **preferencje w tym zakresie uzyskają projekty zachowujące spójność sieci dróg i ścieżek**. Promocja ruchu niezmotoryzowanego wymaga integracji z polityką społeczną i gospodarczą miasta.

- Wskaźnik produktu: 127 km wspartej infrastruktury rowerowej (całe Województwo Wielkopolskie)
- Wskaźnik rezultatu: 810 458 użytkowników infrastruktury rowerowej łącznie,

Fundusze UE na ścieżki rowerowe

FEW 2021-2027 (Fundusze Europejskie dla Wielkopolski)

Cel szczegółowy (vi) Wzmacnianie roli kultury i zrównoważonej turystyki w rozwoju gospodarczym, włączeniu społecznym i innowacjach społecznych

Zakres interwencji będzie obejmować w szczególności:

1. Zachowanie i modernizację obiektów dziedzictwa kulturowego
2. Konserwację zabytków ruchomych oraz zabytkowych muzealiów, starodruków, księgozbiorów, materiałów bibliotecznych, archiwalnych i zbiorów audiowizualnych (w tym filmowych) oraz ich ochrona i digitalizacja
3. Rozwój i zwiększanie dostępności infrastruktury do prowadzenia ważnej dla edukacji i aktywności kulturalnej działalności kulturalnej (m.in. teatry, zespoły artystyczne, galerie, biblioteki, centra kultury),
- 4. Turystyczne szlaki tematyczne i produkty turystyczne (odwołujące się do walorów historycznych, kulturowych, przyrodniczych)**
5. Rozwój międzysektorowej współpracy w zakresie przemysłów kultury i kreatywnych
6. Ułatwienie dostępu do zabytków, instytucji kultury oraz szlaków turystycznych, w tym dostosowanie ww. obiektów do potrzeb osób ze szczególnymi potrzebami.



Fundusze UE na ścieżki rowerowe FEW 2021-2027 (Fundusze Europejskie dla Wielkopolski)

Cel szczegółowy (vi) Wzmacnianie roli kultury i zrównoważonej turystyki w rozwoju gospodarczym, włączeniu społecznym i innowacjach społecznych

W przypadku projektów szlaków tematycznych i produktów turystycznych powinny być one realizowane na obszarze jednego regionu, wykraczające poza obszar pojedynczego powiatu, np. rozwój szlaku wodnego Wielka Pętla Wielkopolski.

Wskaźniki produktu: liczba obiektów turystycznych objętych wsparciem: 2 obiekty,

Wskaźniki rezultatu: liczba osób odwiedzających obiekty kulturalne i turystyczne objęte wsparciem: 55 333

Linia demarkacyjna w odniesieniu do finansowania ścieżek rowerowych - programy regionalne - programy krajowe

Rodzaj projektu:

Integracja różnych form transportu ze szczególnym uwzględnieniem budowy i rozbudowy węzłów przesiadkowych, w tym wiążących komunikację lokalną z siecią pasażerskiego transportu szynowego, a także tworzenia i rozbudowy parkingów, **systemów tras rowerowych oraz ciągów pieszo-rowerowych.**

1. Brak osobnych wskazań dla komponentów krajowego i regionalnego,
2. w przypadku inwestycji na terenach MOF i wskazanych w Planach działań ZIT, obowiązuje demarkacja właściwa dla opisanej w CP2 (promowanie zrównoważonej mobilności miejskiej),
3. W przypadku inwestycji, będących elementem projektów budowy lub modernizacji dworców kolejowych, obowiązuje demarkacja właściwa dla dworców kolejowych.



Centrum Wsparcia Doradczego

Dziękuję za uwagę
Piotr Przybysz tel. 505 587 946



www.cwd.info.pl



cofund.org.pl



@CentrumWsparciaDoradczego



@FunduszWspolpracy



Fundusze
Europejskie
Pomoc Techniczna



Rzeczpospolita
Polska



Ministerstwo
Funduszy
i Polityki Regionalnej

Unia Europejska
Fundusz Spójności



FUNDACJA
FUNDUSZ
WSPÓŁPRACY



ZWIĄZEK
MIAST
POLSKICH