

UCHWAŁA NR776.....2022.....

Zarządu Powiatu w Pile
z dnia02..... sierpnia 2022r.

**w sprawie przeprowadzenia konsultacji społecznych
projektu „Strategii Rozwoju Powiatu Pilskiego do 2030 roku”**

Na podstawie art. 3d ust. 1 i art. 32 ust. 2 pkt 2 ustawy z dnia 5 czerwca 1998 roku o samorządzie powiatowym (Dz. U. z 2022r. poz. 1526) oraz § 7 pkt 2 uchwały Rady Powiatu w Pile z dnia 4 sierpnia 2017 r. w sprawie zasad i trybu przeprowadzania konsultacji z mieszkańcami Powiatu Pilskiego (Dz. Urzęd. Woj. Wlkp. z 2017r., poz.5475) uchwała się, co następuje:

§ 1. Postanawia się przeprowadzić konsultacje z mieszkańcami Powiatu Pilskiego w sprawie projektu „Strategii Rozwoju Powiatu Pilskiego do 2030 roku”. Projekt Strategii stanowi załącznik nr 1 do niniejszej uchwały.

§ 2. Konsultacje społeczne będą przeprowadzane w okresie od dnia 10.08.2022r. do dnia 18.08.2022r.

§ 3. Konsultacje społeczne zostaną przeprowadzone w formie badania opinii mieszkańców Powiatu Pilskiego poprzez zamieszczenie na stronie internetowej <https://powiatpilski.konsultacjejst.pl/konsultacje-spoeczne> projektu dokumentu „Strategia Rozwoju Powiatu Pilskiego do 2030 roku” wraz z formularzem konsultacyjnym online umożliwiającym wyrażenie opinii, którego wzór stanowi załącznik nr 2 do niniejszej uchwały.

§ 4. Ogłoszenie o konsultacjach społecznych zamieszczone zostanie:

- 1) na stronie internetowej Starostwa Powiatowego w Pile;
- 2) w Biuletynie Informacji Publicznej Powiatu Pilskiego;
- 3) na tablicy ogłoszeń w Starostwie Powiatowym w Pile.

§ 5. Komórką organizacyjną odpowiedzialną za przeprowadzenie konsultacji społecznych jest Wydział Funduszy Pomocowych i Rozwoju Starostwa Powiatowego w Pile.

§ 6. Wykonanie uchwały powierza się Dyrektorowi Wydziału Funduszy Pomocowych i Rozwoju Starostwa Powiatowego w Pile.

STAROSTWO POWIATOWE W PILE
Za zgodność z oryginałem

Pila 03 SEKRETARZ
POWIATU PILSKIEGO
Włodzis Kaczmarek



§ 7. Uchwała wchodzi w życie z dniem podjęcia.

Członkowie Zarządu Powiatu w Pile:

Arkadiusz Kubich



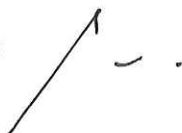
Krzysztof Sadowski



Emilia Załachowska

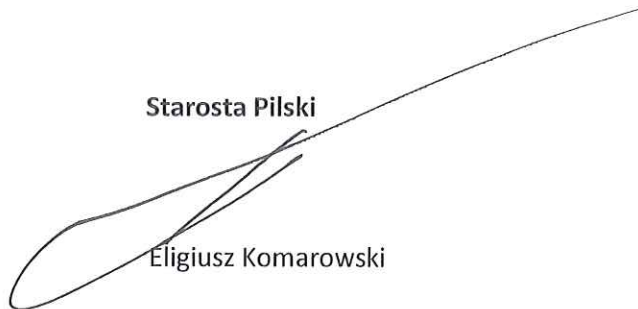


Marek Kamiński



Starosta Pilski


Eligiusz Komarowski



STAROSTWO POWIATOWE W PILE
Za zgodność z oryginałem


Joanna Baron
radca prawny
BDO 212

ZASTĘPCA DYREKTORA
Wydziału Funduszy Pomocowych i Rozwoju


Renata Olejnik

Pila 07.08.2022
SEKRETARZ
POWIATU PILSKIEGO

podpis
Wioletta Kaczmarek



Załącznik nr 1
do uchwały Nr *HC*.2022
Zarządu Powiatu w Pile
z dnia *02*. sierpnia 2022 r.

Strategia Rozwoju Powiatu Pilskiego do 2030 roku

Piła /Wrocław

Grudzień 2021 roku

ipc
instytut badawczy

STAROSTWO POWIATOWE W PILE
Za zgodność z oryginałem

Piła **SEKRETARZ**
POWIATU PILSKIEGO

Wioletta Kwieczmarek

SPIS TREŚCI

1. Wstęp.....	2
2. Wnioski z diagnozy sytuacji środowiskowo-przestrzennej, społecznej i gospodarczej.....	3
2.1. Sfera środowiskowo-przestrzenna	3
2.2. Sfera społeczna	9
2.3. Sfera gospodarcza.....	16
3. Wyzwania rozwojowe powiatu pilskiego.....	22
4. Wizja, misja, cele	25
5. Priorytety i kierunki działań	29
6. System zarządzania	39
6.1. Wdrażanie i monitoring	39
6.2. Ramy finansowe i źródła finansowania	40
6.3. Oczekiwane rezultaty planowanych działań.....	41
7. Spójność Strategii z założeniami polityk krajowych i regionalnych.....	44
7.1. Spójność Strategii rozwoju z założeniami polityk krajowych.....	44
7.2. Spójność Strategii rozwoju z założeniami polityk regionalnych	45
8. Spis rysunków, tabel i wykresów	48
9. Załączniki.....	49

STAROSTWO POWIATOWE W PILE
Za zgodność z oryginałem
Pila POWIATU PILSKIEGO
Wioletta Kaczmarek
podpis

1. WSTĘP

Strategia Rozwoju Powiatu Pilskiego do 2030 roku wytycza ścieżkę działań dla instytucji powiatowych. Strategia powstała z myślą o koordynacji i moderowaniu działań rozwojowych przez struktury organizacyjne Powiatu Pilskiego. Do szczególnych kompetencji Powiatu należy zaliczyć edukację, pomoc społeczną, opiekę zdrowotną, wsparcie kultur i aktywności społecznych, sportu i rekreacji. Powiat realizuje szereg działań administracyjnych oraz inwestycyjnych, które wspierają aktywność gospodarczą, ekonomiczną i podnoszą potencjał do inwestowania. Szczególnie ważną rolą powiatu jest koordynacja i wspieranie działań w zakresie bezpieczeństwa publicznego.

Strategia Rozwoju Powiatu Pilskiego do 2030 roku stanowi kontynuację działań już realizowanych, wpisuje się ponadto w realizację polityki rozwoju regionalnego oraz polityk rozwoju lokalnego poszczególnych gmin, położonych w powiecie. W tym aspekcie Strategia podkreśla rolę Powiatu jako moderatora i podmiotu wspierającego rozwój.

Nadchodząca dekada niesie szereg nowych wyzwań. Władze powiatu, wspólnie z partnerami samorządowymi, społecznymi i przedsiębiorcami chcą podtrzymać dynamikę pozytywnych przemian społeczno-gospodarczych. Wydaje się, że główną barierą dla zrównoważonego rozwoju będą zmiany demograficzne. Widoczne są one już obecnie, m. in. w rosnącej liczbie osób w wieku senioralnym. Oznacza to dostosowanie do potrzeb polityki społecznej oraz opieki zdrowotnej. Ponadto należy zauważyć, iż z rynku pracy odejdzie duży odsetek mieszkańców. Aby podtrzymać konkurencyjność gospodarki i jakość usług publicznych należy jeszcze mocniej inwestować w jakość edukacji oraz tworzyć warunki do wzrostu aktywności zawodowej mieszkańców.

Strategia Rozwoju Powiatu Pilskiego do 2030 roku powstała na bazie diagnozy w sferze środowiskowej, gospodarczej i społecznej. Jej podsumowaniem są wyzwania rozwojowe, których osiągnięcie pozwoli realizować misję rozwoju powiatu – tj. podtrzymać zrównoważony rozwój.

Strategia jest dokumentem kierunkowym, tj. nie wskazuje szczegółowych rozwiązań. Opiera się na wizji, misji, celach strategicznych i priorytetach, których rozwinięciem są kierunki rozwoju.

Warto podkreślić, iż Strategia powstała z myślą o koordynacji i realizacji działań rozwojowych przez instytucje powiatowe, czyli bazuje na realnych zdolnościach wdrożeniowych. Niemniej jednak założenia Strategii wpisują się w ogólne założenia rozwoju, czego wyrazem jest system monitoringu i ewaluacji. Opiera się on na wskaźnikach produktu, przypisanych do priorytetów oraz wskaźnikach rezultatu, odnoszących się do wyzwań rozwojowych.

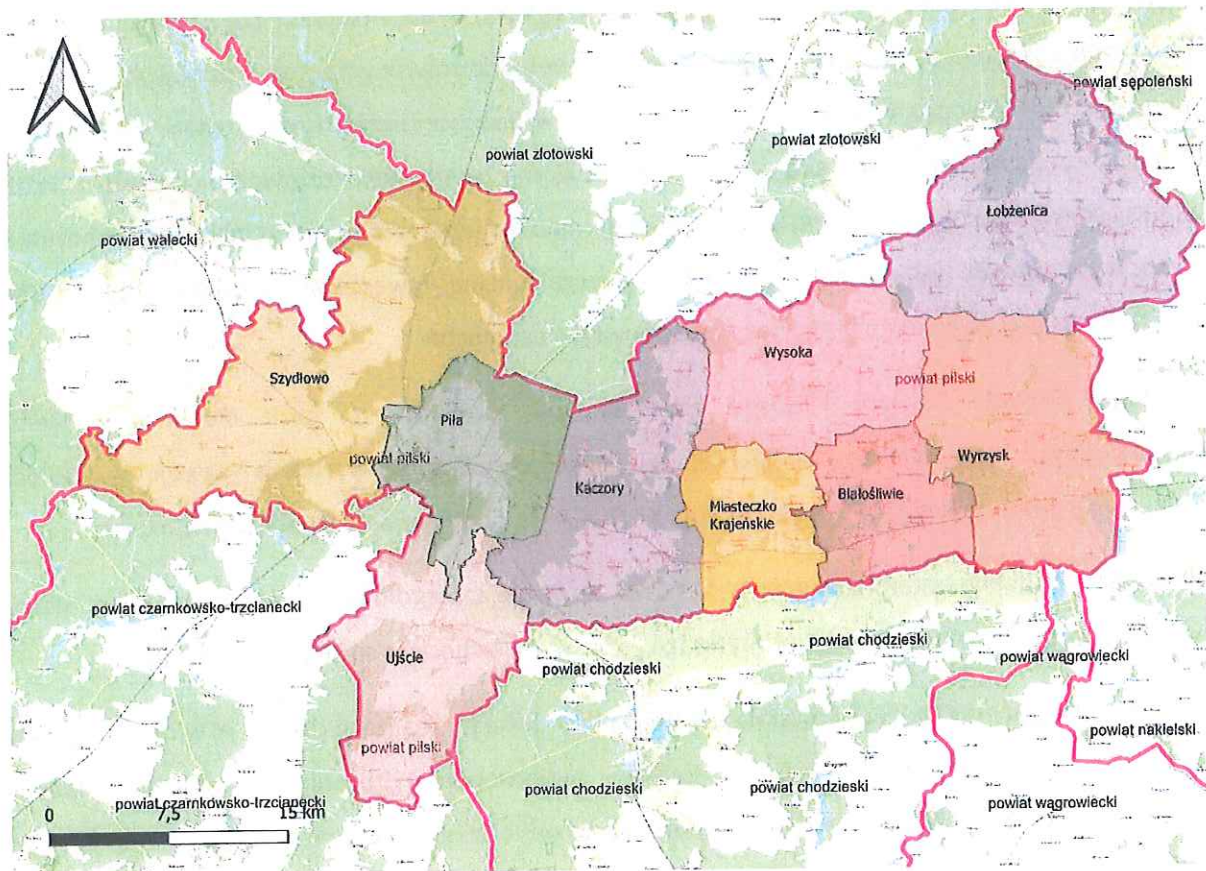
2. WNIOSKI Z DIAGNOZY SYTUACJI ŚRODOWISKOWO-PRZESTRZENNEJ, SPOŁECZNEJ I GOSPODARCZEJ

2.1. Sfera środowiskowo-przestrzenna

Powiat pilski leży w północno-zachodniej części województwa wielkopolskiego. Wschodnia granica powiatu stanowi fragment granicy województwa wielkopolskiego. Sąsiaduje z powiatami: od północy: złotowskim, od północnego – zachodu: waleckim - woj. zachodniopomorskie, od wschodu: sępoleńskim i nakielskim – woj. kujawsko pomorskie, od południa: wągrowieckim, chodzieskim, czarnkowsko-trzcianeckim.

W skład powiatu pilskiego wchodzi: gmina miejska Piła, gminy miejsko – wiejskie: Łobżenica, Ujście, Wyrzysk, Wysoka, Kaczory, gminy wiejskie: Białośliwie, Miasteczko Krajeńskie, Szydłowo.

Mapa 1. Podział administracyjny powiatu pilskiego



Źródło: opracowanie własne

STAROSTWO POWIATOWE W PILE
Za zgodność z oryginałem
SEKRETARZ
PIŁPOWIATU PILSKIEGO
Wioletta Kaczmurek
podpis

Lasy w powiecie pilskim zajmują 37 378,15 ha (wg danych GUS z 2020 roku). Lesistość w powiecie (28,8%) jest wyższa od lesistości w województwie wielkopolskim (25,8%), a mniejsza niż w kraju (29,6%).

Powiat pilski w całości pokrywa się z obszarem dorzecza Noteci. W powiecie występują jeziora, szczególnie w okolicach Piły oraz na terenie gmin: Szydłowo, Kaczory oraz Łobżenica.

Głównymi rzekami są Noteć oraz Gwda. Powiat pilski występuje w obrębie Jednolitych Części Wód Podziemnych nr 26, 34, 35, 42 (na podstawie podziału obszaru Polski na 172 części wód podziemnych). Na terenie powiatu pilskiego znajdują się obszary zagrożone powodzią wzdłuż rzeki Noteć.

Prognozuje się, że w związku z dalszym rozwojem, w tym w związku z inwestycjami mieszkaniowymi oraz gospodarczymi, przestrzeń powiatu może być poddana presji na środowisko. Jest to widoczne w szczególności w sąsiedztwie Piły (presja urbanizacyjna). Przewiduje się dalszy rozwój mieszkalnictwa, m. in. ze względu na ciągle niski poziom nasycenia mieszkaniami, dalsze bogacenie się mieszkańców oraz wysoki poziom inflacji.

Pomimo zorganizowanego systemu gospodarki odpadami w poszczególnych gminach powiatu pilskiego notowano bardzo różnorodny udział odpadów zbieranych selektywnie w relacji do ogółu odpadów. Poziom w całym powiecie (29,1%) był niższy od średniej krajowej (37,9%) i średniej dla województwa wielkopolskiego (34,9%). Wg danych GUS dla 2020 roku najwyższy poziom udziału odpadów zbieranych selektywnie odnotowano w gminie Kaczory (36,5%). Najniższy poziom uczestnictwa w segregacji odpadów dotyczył gminy Wyrzysk (15,3%). Powyższe oznacza konieczność dalszego rozwoju systemu gospodarki odpadami, w tym kierunku gospodarki o obiegu zamkniętym oraz minimalizowanie ilości odpadów trafiających na składowiska.

W powiecie pilskim pomimo poprawy w zakresie dostępu do sieci kanalizacyjnej w okresie od 2012 do 2020, nadal istniały miejsca, które wymagały interwencji. Odsetek mieszkańców powiatu korzystających z sieci kanalizacyjnej w 2020 roku wyniósł 83,5% i był wyższy od średniej wojewódzkiej (72,8%) i krajowej (71,5%). Największe deficyty w dostępie do sieci kanalizacyjnej widoczne były w przestrzeniach gmin: Łobżenica (51,8%), Wysoka (58,2%), i Szydłowo (60,3%). Te gminy muszą w swoich planach inwestycyjnych uwzględnić potrzebę realizacji inwestycji na rzecz sieci kanalizacyjnej.

30,1% powierzchni powiatu pilskiego objętej było obowiązującymi miejscowymi planami zagospodarowania przestrzennego w 2020 r., tj. o 11,5% więcej niż w 2012 r. Wskaźnik ten był wyższy w porównaniu do województwa (21,2%), ale niższy w stosunku do kraju (31,4). Najlepiej pod tym względem wypadła gmina Łobżenica, która praktycznie w całości objęta była planami

zagospodarowania. Jednocześnie gminy Miasteczko Krajeńskie, Szydłowo, Kaczory, Białośliwie, Wyrzysk nie przekroczyły 10% powierzchni pokrycia gminy planami zagospodarowania przestrzennego.

Tabela 1. Udział powierzchni objętej obowiązującymi miejscowymi planami zagospodarowania przestrzennego w powierzchni ogółem (%)

Jednostka terytorialna	2012	2020	Zmiana %
POLSKA	28,0	31,4	12,1
WIELKOPOLSKIE	17,3	21,2	22,5
Powiat pilski	27,0	30,1	11,5
Piła	84,0	85,5	1,8
Białośliwie	0,5	4,8	860,0
Kaczory	1,8	6,7	272,2
Łobżenica	99,9	99,9	0,0
Miasteczko Krajeńskie	0,0	0,0	0,0
Szydłowo	0,8	1,0	25,0
Ujście	5,9	19,2	225,4
Wyrzysk	4,0	9,5	137,5
Wysoka	38,3	38,5	0,5

Źródło: opracowanie własne na podstawie danych GUS

W powiecie pilskim ważną rolę w strukturze użytkowania gruntów pełni rolnictwo. W powiecie przeważają głównie kompleksy żytnie. Znaczna część gleb należy do gleb podatnych na suszę. W związku z założeniami polityk europejskich, w tym Zielonego Ładu oczekuje się wzrostu znaczenia rolnictwa w kreowaniu procesów ekologicznych oraz prawdopodobnie spadku znaczenia w kreowaniu rozwoju ekonomicznego w przypadku mniejszych gospodarstw. Oznacza to, że dojdzie do dalszych zmian w zakresie roli i funkcji rolnictwa. Poprzednie lata ugruntowały poziom rozwoju rolnictwa, m. in. poprzez znaczne inwestycje w sprzęt techniczny, powiększanie areалу przeciętnego gospodarstwa rolnego. Europejski Zielony Ład zakłada wzmocnienie roli rolnictwa w kreowaniu polityki ekologicznej, w tym przeciwdziałaniu utracie różnorodności biologicznej.

Powiat pilski charakteryzuje się wysokim na tle kraju udziałem powierzchni obszarów prawnie chronionych w powierzchni ogółem. 42,5% powierzchni powiatu stanowią obszary chronione.

Na terenie powiatu pilskiego występują następujące formy ochrony przyrody¹:

- Obszary Natura 2000,
- Rezerваты przyrody,
- Zespół przyrodniczo-krajobrazowy,

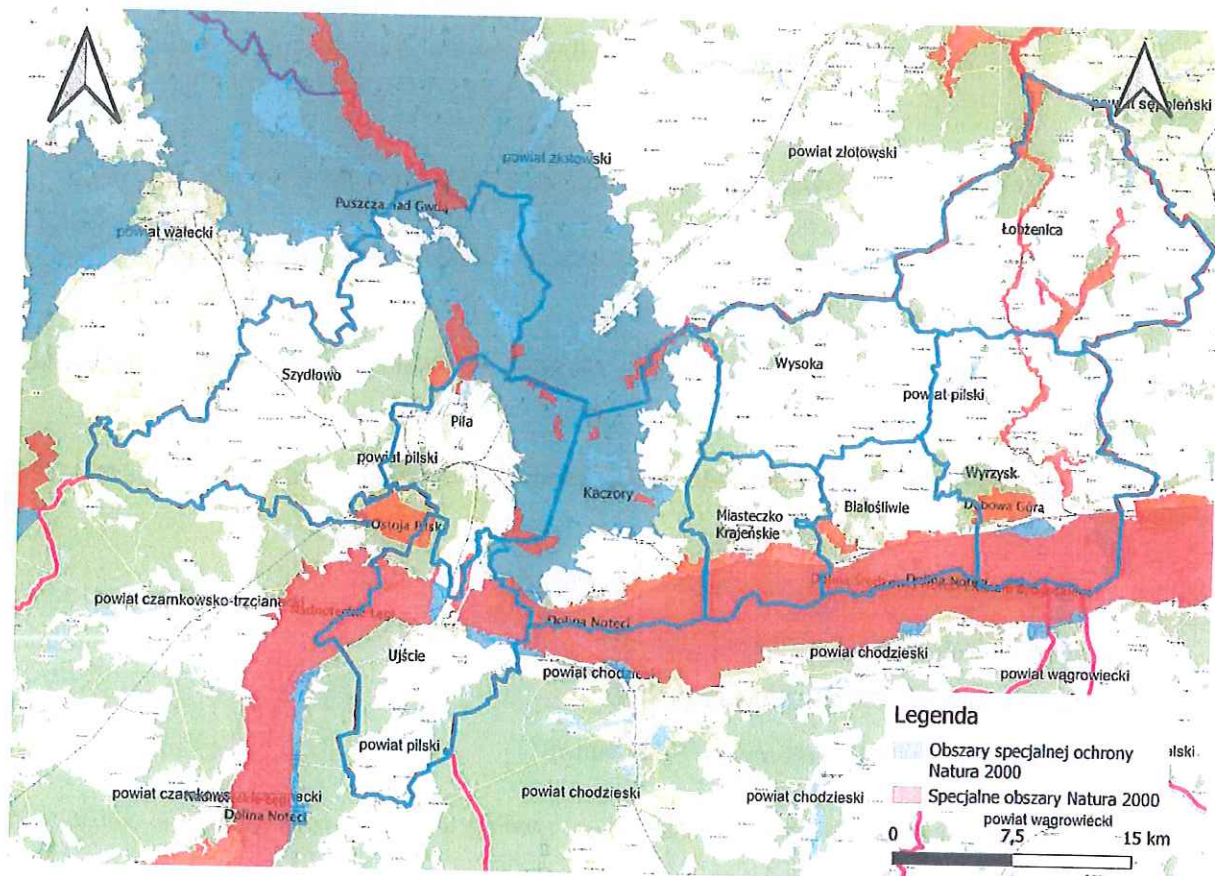
¹ Program ochrony środowiska dla Powiatu Pilskiego na lata 2021-2025

STAROSTWO POWIATOWE W PILE
 Za zgodność z oryginałem
 SEKRETARZ
 POWIATU PILSKIEGO
 Piła
 Wioletta Kaczmarek
 podpis

- Pomniki przyrody,
- Użytki ekologiczne.

Uwarunkowania przyrodnicze sprzyjają rozwojowi turystyki oraz różnych form aktywnego wypoczynku i rekreacji.

Mapa 2. Obszary Natura 2000 na tle powiatu pilskiego



Źródło: opracowanie własne

W perspektywie najbliższych lat i dekad należy oczekiwać wzrostu zagrożeń wywołanych zmianami klimatu. W Polsce zmiany klimatu widoczne są w szczególności w deficycie wody, zagrożeniu suszą oraz występowaniu ekstremalnych zjawisk pogodowych. Oznacza to konieczność realizacji działań, które pozwolą przygotować i zaadaptować się do zmian klimatu, m. in. poprzez oszczędzanie wody, jej retencję, zmianę sposobu jej używania, np. obieg zamknięty.

Powiat pilski wnosi swój wkład w osiągnięcie neutralności klimatycznej, co związane jest ze zobowiązaniami międzynarodowymi. Unia Europejska oraz Polska realizować i wspierać będą działania na rzecz środowiska i klimatu. Przyczyni się do poprawy jakości środowiska, m. in. jakości powietrza, wód powierzchniowych, sposobu prowadzenia gospodarki odpadami. Należy przy tym oczekiwać, że nastąpi wzrost świadomości społecznej nt. wyzwań i problemów środowiskowych.

Szczególnym wymiarem polityki klimatycznej będzie odchodzenie od energetyki opartej na węglu, co związane jest m. in. z wdrażaniem Polityki Energetycznej Polski do 2040 roku oraz zobowiązań międzynarodowych. Dla powiatu pilskiego oznacza to lokalną transformację, tj. odchodzenie od węgla w przypadku lokalnych źródeł ogrzewania, rozwój odnawialnych źródeł energii, rozwój systemu produkcji energii opartej na rozwiązaniach rozproszonych (tzw. prosumenckich).

Istotnym wymiarem polityki klimatycznej będzie rozwój w niskoemisyjnej komunikacji. Należy przy tym założyć, iż sprzyjać jej będą także inwestycje realizowane w kraju, w szczególności w komunikację kolejową.

Warto dodać, iż przez obszar powiatu pilskiego przebiega 7 linii kolejowych normalnotorowych:

- Linia kolejowa nr 18 Piła Główna – Wyrzysk Osiek – Nakło nad Notecią – Bydgoszcz – Toruń – Aleksandrów Kujawski – Włocławek – Kutno.
- Linia kolejowa nr 203 Tczew – Chojnice – Piła Główna – Gorzów Wielkopolski – Kostrzyn nad Odrą.
- Linia kolejowa nr 354 Poznań Główny – Oborniki Wielkopolskie – Rogoźno – Chodzież – Piła Główna.
- Linia kolejowa nr 374 Mirosław Ujski – Piła Główna.
- Linia kolejowa nr 403 Piła Północ – Ulikowo.
- Linia kolejowa nr 405 Piła Główna – Ustka.
- Linia kolejowa nr 999 Piła Główna – Piła Północ.

Poprawa dostępności komunikacyjnej dla przestrzeni powiatu pilskiego oznaczać będzie zwiększenie atrakcyjności inwestycyjnej oraz poprawę dostępności do usług i rynku pracy. Dla powiatu pilskiego istotne znaczenie może mieć budowa dróg ekspresowych S10 i S11. Poprawa dostępności komunikacyjnej kraju wpłynie bezpośrednio na mobilność mieszkańców kraju. Szybsze i sprawniejsze przemieszczanie w kraju sprzyjać będzie integracji przestrzennej, ale również wpłynie na mobilność na rynku pracy. Zwiększać się będzie potencjał konkurencyjności przestrzeni Polski dla działalności gospodarczych, co sprzyjać będzie wzrostowi produkcji przemysłowej (krótsze łańcuchy dostaw) oraz inwestycjom.

Swój wkład w poprawę infrastruktury drogowej mieć będzie Powiat Pilski. Łączna długość dróg powiatowych wynosi 419,155 km. Bezpośrednią obsługą dróg powiatowych zajmuje się Powiatowy Zarząd Dróg w Pile.

Coraz ważniejszą rolę w komunikacji w przestrzeni powiatu pilskiego odgrywają ścieżki rowerowe (drogi rowerowe). W okresie od 2012 do 2020 roku odnotowano znaczny przyrost długości ścieżek rowerowych w powiecie, z poziomu 45,9 km do 88,6 km w 2020 roku.

Tabela 2. Czynniki SWOT w sferze środowiskowo-przestrzennej

Mocne strony	Słabe strony
<ol style="list-style-type: none"> 1. Uwarunkowania przyrodnicze i środowiskowe sprzyjające rozwojowi funkcji turystycznej i rekreacyjnej, w tym występowanie atrakcji turystycznych mających kluczowe znaczenie dla regionu. 2. Wysoki odsetek powierzchni powiatu objęty ochroną przyrody, wysoka lesistość, kształtujące jakość funkcji osadniczej, wpływający na wysoką bioróżnorodność obszaru. 3. Opracowane i wdrażane programy i działania w powiecie w zakresie ochrony środowiska. 4. Zorganizowany system gospodarki odpadami. 	<ol style="list-style-type: none"> 1. Deficyty w zakresie rozwoju sieci kanalizacyjnej. 2. Niski udział odpadów zbieranych selektywnie w relacji do ogółu odpadów. 3. Niski udział powierzchni powiatu objęty miejscowymi planami zagospodarowania przestrzennego.
Szanse	Zagrożenia
<ol style="list-style-type: none"> 1. Wsparcie z zakresu działań ekologicznych i środowiskowych, w szczególności dla rolnictwa, w ramach Europejskiego Zielonego Ładu. 2. Wdrażanie zasad gospodarki o obiegu zamkniętym, które wpłyną na obniżenie ilości wytwarzanych odpadów. 3. Wsparcie i rozwój odnawialnych źródeł energii oraz dla działań na rzecz jakości powietrza atmosferycznego, których skutkiem będzie poprawa jakości powietrza na terenie powiatu. 4. Transformacja energetyczna kraju, której przejawem będą m. in. inwestycje w odnawialne źródła energii. 	<ol style="list-style-type: none"> 1. Niekorzystny bilans wody, pogłębiany przez zanieczyszczenie wód powierzchniowych oraz niekorzystne prognozy klimatyczne i hydrologiczne dla kraju. 2. Wzrost zapotrzebowania na lokalne zasoby środowiska, w tym zasoby mineralne i wodę, co związane jest z intensywnym rozwojem inwestycyjnym kraju.

STAROSTWO POWIATOWE W PILE
Za zgodność z oryginałem

Pila SEKRETARZ
POWIATU PILSKIEGO

Wioletta Kaczmarek

1.2. Sfera społeczna

Dane demograficzne dla powiatu pilskiego wskazują na duże wewnętrzne zróżnicowanie struktury wiekowej ludności oraz migracji. W 2020 roku powiat zamieszkały był przez 135 477 mieszkańców, natomiast w 2012 roku przez 138 406 osób. Oznacza to, że w tym okresie odnotowano spadek liczby ludności powiatu o 2,1%.

Warto zwrócić uwagę, że spadek liczby ludności dotyczył 7 z 9 gmin powiatu pilskiego. Największy spadek odnotowano w gminie Wysoka (-4,9). Wzrost ludności odnotowano w gminach Szydłowo (9,9%) i Kaczory (1,2%), zlokalizowanych w sąsiedztwie Piły.

Tabela 3. Stan liczby ludności (2012/2020)

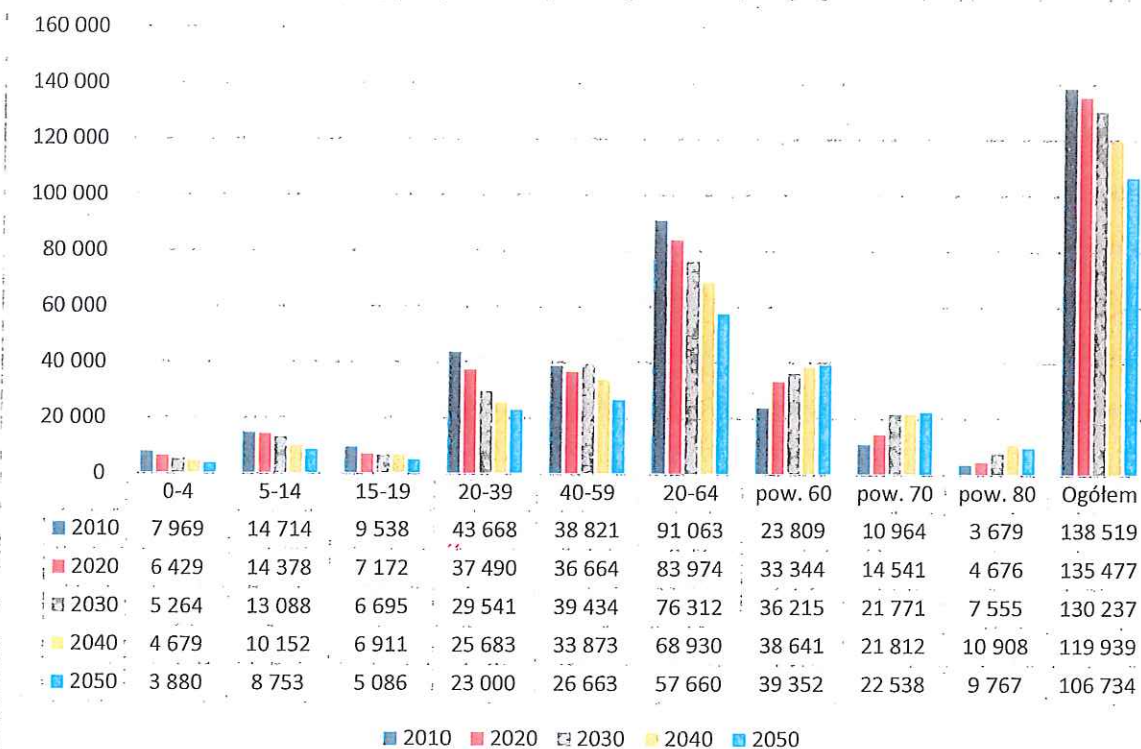
Jednostka terytorialna	2012	2020	Zmiana %
Powiat pilski	138 406	135 477	-2,1%
Piła	74 930	72 527	-3,2%
Białośliwie	4 966	4 809	-3,2%
Kaczory	7 787	7 883	1,2%
Łobżenica	9 792	9 468	-3,3%
Miasteczko Krajeńskie	3 231	3 147	-2,6%
Szydłowo	8 500	9 341	9,9%
Ujście	8 118	7 946	-2,1%
Wyrzysk	14 226	13 835	-2,7%
Wysoka	6 856	6 521	-4,9%

Źródło: opracowanie własne na podstawie danych GUS

Prognoza demograficzna dla powiatu pilskiego, opracowana na podstawie zmian liczby ludności w okresie pomiędzy 2010 a 2020 rokiem wskazuje przede wszystkim, że zjawiska depopulacji będą się pogłębiać. Szczególnie zjawisko to nabierze na dynamice po 2030 roku. Jest to związane z powojennym wyżem demograficznym. Jednocześnie wraz z postępującą depopulacją zmniejszać będzie się potencjał ilościowy ludności w wieku produkcyjnym a zwiększać będzie się liczba osób w wieku poprodukcyjnym. Warto dodać, iż w perspektywie 2050 roku do kategorii wieku poprodukcyjnego przejdą osoby urodzone w wyżu demograficznym lat 70 i 80-tych XX wieku.

Nastąpi dalszy ilościowy wzrost liczby ludności w wieku senioralnym, co wpłynie na sposób funkcjonowania społeczeństwa, rynku pracy, pomocy społecznej, opieki zdrowotnej, szeregu usług publicznych w wymiarach ponadlokalnych. Zwiększy się konkurencja o ograniczone zasoby ludzkie.

Wykres 1. Prognoza demograficzna dla powiatu pilskiego – stan ludności wg wybranych grup wieku w perspektywie 2050 roku



Źródło: opracowanie własne na podstawie danych GUS

Zmiany demograficzne spowodują wzrost ilościowych problemów społecznych, wśród których będą samotność, ubóstwo, choroba, niepełnosprawność. Te problemy pogłębiane będą przez odpływ młodych osób. Powyższe problemy wymuszają zorganizowanie nowego modelu systemu pomocy społecznej, w tym w wymiarach organizacyjnym, finansowym, przy większym włączeniu społecznym. Problemy społeczne, w tym dotyczące osoby starsze, będą barierą dla aktywności zawodowej osób, które opiekują się osobami zależnymi. Pogłębi do spadek dochodów i zjawisko ubóstwa.

Warto przy tym dodać, iż Powiat Pilski dysponuje rozwiniętym, zintegrowanym potencjałem instytucjonalnym pomocy społecznej. Zadania z obszaru pomocy społecznej w powiecie realizują: Powiatowe Centrum Pomocy Rodzinie w Pile, Powiatowy Zespół do spraw Orzekania o Niepełnosprawności w Pile, Specjalistyczny Ośrodek Wsparcia dla Ofiar Przemocy w Rodzinie w Pile oraz domy pomocy społecznej. Na terenie powiatu funkcjonuje pięć domów pomocy społecznej o charakterze stacjonarnym, całodobowym i zasięgu ponadgminnym.

Zadania powiatu z zakresu pomocy społecznej powiatu skoncentrowane były na wspieraniu rodziny, organizowaniu opieki zastępczej dla dzieci z rodzin dysfunkcyjnych, wyrównywaniu szans osób niepełnosprawnych oraz pomocy osobom zagrożonym marginalizacją społeczną i zawodową.

STAROSTWO POWIATOWE W PILE
Za zgodność z oryginałem

Pila
SEKRETYARZ
POWIATU PILSKIEGO

Główne problemy działalności placówek pomocy społecznej powiatu dotyczą dostosowania obiektów do potrzeb osób z niepełnosprawnościami, problemów kadrowych oraz niewystarczających środków finansowych na wykonanie koniecznych inwestycji zapewniających rozwój i unowocześnienie bazy materialnej oraz pozyskanie profesjonalnego personelu.

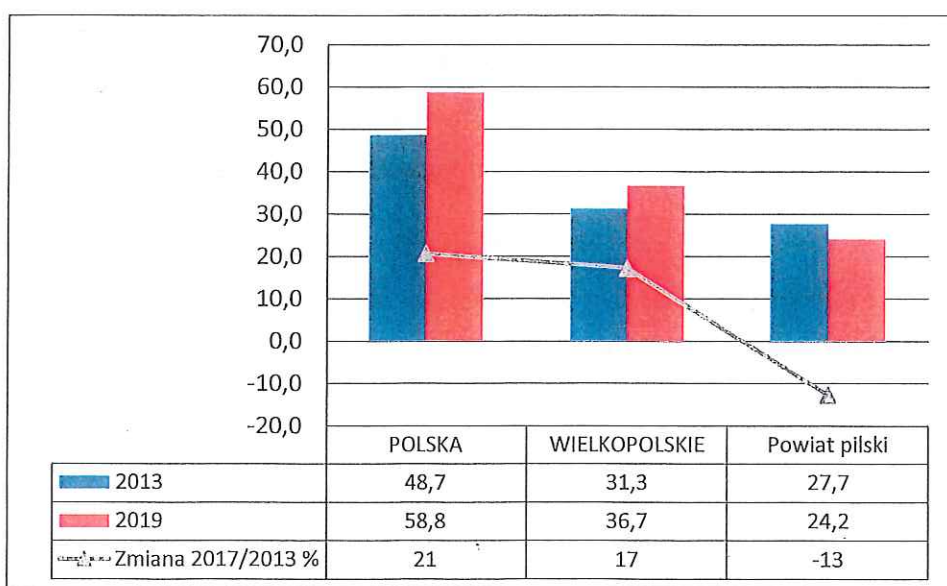
Opiekę zdrowotną zapewniają mieszkańcom powiatu pilskiego liczne publiczne i prywatne przychodnie oraz gabinety lekarskie. Główną placówką jest Szpital Specjalistyczny w Pile – samodzielny publiczny zakład opieki zdrowotnej, którego głównym celem jest zaspokajanie potrzeb zdrowotnych mieszkańców miasta Piły i Regionu Północnej Wielkopolski. Wschodnią część regionu obsługuje Szpital Powiatowy w Wyrzysku Sp. z o. o. Znaczącą placówką służby zdrowia jest także Niepubliczny Zakład Opieki Zdrowotnej Ars Medical Sp. z o. o. w Pile.

Wg danych GUS w 2020 r. w powiecie pilskim funkcjonowały 63 przychodnie ogółem (o 8 więcej w porównaniu do 2012 r.). Na 10 tys. ludności powiatu przypadało 5 przychodni (podmiotów ambulatoryjnych), porównywalnie do województwa (5), a nieznacznie mniej w stosunku do kraju (6).

Dostępność do opieki lekarskiej w powiecie w okresie od 2012 r. uległa poprawie (wzrost o 25% wskaźnika przychodni na 10 tys. ludności).

Wskaźnik lekarzy przypadających na 10 tys. mieszkańców w 2019 r. w powiecie pilskim (24,2) był niższy w porównaniu do danych województwa (36,7) oraz kraju (58,8). Warto zwrócić uwagę, że od 2013 roku jedynie w powiecie pilskim odnotowano spadek tego wskaźnika (-13%).

Wykres 2. Lekarze na 10 tys. ludności w 2013 i 2019 roku



Źródło: opracowanie własne na podstawie danych GUS

STAROSTWO POWIATOWE W PILE
Za zgodność z oryginałem
SEKRETARZ
PIŁ POWIATU PILSKIEGO

Oczekuje się, że w perspektywie dekady dojdzie do wzrostu wydatków budżetu państwa na opiekę zdrowotną. Wg zapowiedzi i prezentacji polityki Nowego Ładu w 2026 roku planuje się osiągnąć 6 proc. PKB., zaś w 2027 osiągnąć 7 proc. PKB. Problemem opieki zdrowotnej, w tym powiatu pilskiego, będzie dostępność kadr lekarskich.

Powiat Pilski jest organem prowadzącym dziesięć szkół średnich – osiem w Pile: I Liceum Ogólnokształcące, Zespół Szkół im. Stanisława Staszica, Zespół Szkół Technicznych, Zespół Szkół przy Teatralnej, Zespół Szkół Budowlanych, Zespół Szkół Gastronomicznych, Zespół Szkół Ekonomicznych, Liceum Ogólnokształcące Mistrzostwa Sportowego w Piłce Siatkowej, a także Zespół Szkół w Łobżenicy oraz Centrum Kształcenia Zawodowego i Ustawicznego w Wyrzysku. Powiat prowadzi także Zespół Poradni Psychologiczno-Pedagogicznych w Pile, Specjalny Ośrodek Szkolno-Wychowawczy w Pile, Zespół Placówek Wychowawczych w Łobżenicy, Powiatowe Centrum Edukacji w Pile oraz Młodzieżowy Dom Kultury ISKRA w Pile. W analizowanym okresie od 2012 r. w placówkach oświatowych realizowane były zadania związane z modernizacją ich bazy lokalowej i doposażaniem w pomoce dydaktyczne oraz doskonaleniem oferty usług. W okresie od 2012 do 2019 w powiecie pilskim obserwowano spadek liczby uczniów szkół ogólnokształcących, przy jednoczesnym wzroście uczniów w liceach ogólnokształcących dla młodzieży (bez szkół specjalnych) oraz liczby osób uczących się w technikach.

Piła w ciągu kilkunastu lat stała się najprężniejszym ośrodkiem akademickim północnej Wielkopolski. Mają tu swoje siedziby Akademia Nauk Stosowanych im. Stanisława Staszica w Pile, Nadnotecki Instytut UAM oraz Wyższa Szkoła Gospodarki w Bydgoszczy Kolegium Nauk Stosowanych Pile.

W powiecie pilskim odnotowano zauważalny wzrost odsetka dzieci w wieku 3-5 lat, objętych wychowaniem przedszkolnym (wzrost o 23%). We wszystkich gminach powiatu wskaźnik objęcia dzieci wychowaniem przedszkolnym był na stosunkowo wysokim poziomie – powyżej 65%, z wyjątkiem gminy Szydłowo (53,3%). Wskaźnik ten przekroczył poziom krajowy (87,2%) i wojewódzki (88,7%) tylko w gminie Piła (97,8%).

Konieczność inwestowania w edukację młodych jest jednym z kluczowych dla zachowania konkurencyjności gospodarki oraz spójności społecznej. Migracje młodych oraz zwiększenie mobilności osób to jednocześnie szansa i zagrożenie dla przestrzeni powiatu pilskiego.

Na terenie powiatu pilskiego widoczny był wzrost aktywności społecznej. Wg danych GUS w 2020 roku w powiecie działały łącznie 583 organizacje pozarządowe. W okresie od 2012 do 2020 roku, zarówno w kraju, jak również w województwie i powiecie pilskim, nastąpił wzrost liczby organizacji pozarządowych, co widoczne było we wskaźnikach organizacji pozarządowych na 1000 mieszkańców.

STAROSTWO POWIATOWE W PILE
Za zgodność z oryginałem

Piła ~~SEKRETARZ~~
POWIATU PILSKIEGO
M. Małach

Wzrost aktywności społecznej w formie inicjatyw pozarządowych wyniósł w powiecie pilskim 52%, w województwie i kraju był niższy i wyniósł po 31%.

Współpraca finansowa Powiatu Pilskiego z organizacjami pozarządowymi i innymi podmiotami prowadzącymi działalność pożytku publicznego realizowana jest w ramach Rocznych Programów w formie wspierania realizacji zadań publicznych w trybie otwartego konkursu ofert oraz w tzw. trybie małych zleceń.

Działalność kulturalna na terenie powiatu rozwija się dzięki funkcjonowaniu wielu instytucji, organizacji i placówek kulturalnych. Działają tu liczne zespoły, organizowane są ciekawe imprezy o zasięgu lokalnym, regionalnym, ogólnopolskim i międzynarodowym. Zadania powiatowych instytucji kultury skoncentrowane były w ostatnich latach na modernizacji i remontach placówek. Główne problemy działalności placówek dotyczą problemów kadrowych oraz niewystarczających środków finansowych.

Istotną rolę w krzewieniu aktywności fizycznej mieszkańców powiatu pilskiego pełnią lokalne kluby sportowe. Wg danych GUS w 2020 roku na terenie powiatu działało łącznie 67 klubów sportowych, a ich liczba od 2012 roku zwiększyła się o 6. Był to trend obserwowany również w skali województwa wielkopolskiego. Największa ilość klubów sportowych działała w gminie Piła (33, czyli 49,3% wszystkich klubów z terenu powiatu). W analizowanym okresie pomiędzy 2012 i 2020 rokiem stwierdzono w powiecie wzrost ilości osób ćwiczących w klubach sportowych w przeliczeniu na 10 tys. ludności o 10,9%. Masowemu uprawianiu sportu w powiecie pilskim sprzyja coraz lepsza baza. Każde miasto i gmina powiatu posiada kameralny stadion, halę sportowo-widowiskową, korty.

Zasoby mieszkaniowe powiatu pilskiego tworzyło w 2020 roku 18 065 budynków. Od 2012 roku odnotowano wzrost ilości budynków mieszkalnych o 7,88%. Była to dynamika mniejsza od notowanej w skali województwa wielkopolskiego (12,47%) oraz kraju (9,45%). Najwyższy przyrost budynków mieszkalnych w powiecie pilskim odnotowano w gminie Szydłowo (28,94%). Jednocześnie najniższy wzrost liczby budynków mieszkalnych odnotowano w gminach Białośliwie (2,14%) oraz Łobżenica (2,89%).

Tabela 4. Budynki mieszkalne ogółem w powiecie pilskim w 2012 i 2020 roku

Jednostka terytorialna	2012	2020	Zmiana %
POLSKA	6 063 721	6 636 883	9,45
WIELKOPOLSKIE	554 751	623 949	12,47
Powiat pilski	16 745	18 065	7,88
Piła	5 445	5 799	6,50
Białośliwie	1 026	1 048	2,14
Kaczory	1 648	1 772	7,52

STAROSTWO POWIATOWE
Za zgodność z oryginałem
SEKRETARZ
POWIATU PILSKIEGO
Piła
Wioletta Słomka

Łobżenica	1 698	1 747	2,89
Miasteczko Krajeńskie	642	679	5,76
Szydłowo	1 638	2 112	28,94
Ujście	1 360	1 462	7,50
Wyrzysk	2 306	2 417	4,81
Wysoka	982	1 029	4,79

Źródło: opracowanie własne na podstawie danych GUS

Oczekuje się, że nastąpi dalszy rozwój mieszkalnictwa, w szczególności tzw. stref podmiejskich. Polska i przestrzeń powiatu pilskiego wciąż charakteryzuje się niskim nasyceniem mieszkaniami w stosunku do liczby ludności. W perspektywie 2030 roku należy oczekiwać dalszych inwestycji mieszkaniowych, w tym rozwoju stref podmiejskich. Wpływać to będzie na poprawę zasobów mieszkaniowych, ale też stwarzać wyzwania dla samorządów, związane z rozwojem infrastruktury technicznej i społecznej.

Szczególnym, przekrojowym problemem Powiatu Pilskiego jest wymiar dostępności. Instytucje Powiatowe charakteryzują deficyty w zakresie dostępności obiektów publicznych dla osób defaworyzowanych, w tym dot. infrastruktury oraz przygotowania organizacyjno-kadrowego.

Tabela 5. Czynniki SWOT w sferze społecznej

Mocne strony	Słabe strony
<ol style="list-style-type: none"> 1. Rosnąca aktywność organizacji pozarządowych, wspierana przez działalność samorządu lokalnego. 2. Rozwinięte zaplecze instytucjonalne kultury, realizujące szereg aktywności i działań na rzecz mieszkańców oraz rosnące zainteresowanie udziałem w kulturze wśród mieszkańców. 3. Rozwinięte zaplecze instytucjonalne sportu i rekreacji oraz rosnące zainteresowanie udziałem mieszkańców w zorganizowanej ofercie klubów sportowych. 4. Wysoki i rosnący potencjał instytucjonalny powiatowych instytucji oświatowych, które zrealizowały szereg działań modernizacyjnych w zakresie infrastruktury, podnoszenia jakości usług, rozwoju zasobów kadrowych, wymagające jednak dalszego wsparcia. 5. Rozwinięty, zintegrowany potencjał instytucjonalny systemu pomocy społecznej. 	<ol style="list-style-type: none"> 1. Występowanie niekorzystnych zjawisk demograficznych w przestrzeni powiatu, w tym zjawisko depopulacji w wybranych gminach, zmiana struktury wiekowej ludności oraz niekorzystne saldo migracji. 2. Niska dostępność do kadr opieki zdrowotnej. 3. Występujące problemy społeczne oraz zróżnicowanie skali i natężenia problemów społecznych w przestrzeni powiatu, z których znaczna część jest pochodną starzejącego się społeczeństwa. 4. Istniejące deficyty w zakresie dostępności obiektów publicznych dla osób defaworyzowanych, w tym dot. infrastruktury oraz przygotowania organizacyjno-kadrowego.

STAROSTWO POWIATOWE W PILE
Za zgodność z oryginałem

PIJA SEKRETARZ
POWIATU PILSKIEGO

Wioletta Kuliszewska

6. Poprawiający się stan i dostępność zasobów mieszkaniowych.	
Szanse	Zagrożenia
<ol style="list-style-type: none"> 1. Oczekiwana zmiana priorytetów polityki społecznej kraju, ukierunkowana na politykę senioralną. 2. Rozwój rozwiązań związanych z cyfryzacją w instytucjach publicznych. 3. Modernizacja systemu opieki zdrowotnej i zwiększenie nakładów na opiekę zdrowotną w budżecie kraju, co przyczyni się do poprawy dostępności i jakości usług medycznych. 	<ol style="list-style-type: none"> 1. Brak zaspokojenia ambicji rozwoju zawodowego, w szczególności młodych osób, skutkujące odpływem migracyjnym do innym lokalizacji w przestrzeni kraju oraz za granicę. 2. Zjawiska ograniczające aktywność ekonomiczną mieszkańców, związane m. in. ze starzeniem się społeczeństwa, potrzebą pogodzenia opieki nad osobami zależnymi, przy jednoczesnym kurczeniu się liczby ludności w wieku produkcyjnym, odpływem migracyjnym młodych. 3. Prognozowana luka kadrowa, związana z odchodzeniem wyżu demograficznego na emerytury.

STAROSTWO POWIATOWE W PILE
 Za zgodność z oryginałem
 SEKRETARZ
 POWIATU PIŁSKIEGO
 Pila 03.
Wioletta Kaczmarska

 podpis

1.3. Sfera gospodarcza

Powiat Pilski stwarza możliwości rozwoju różnych gałęzi gospodarki, w tym czystych ekologicznie. Na inwestorów czekają tereny o funkcji przemysłowej, usługowej i handlowej. Największym ośrodkiem gospodarczym powiatu jest Piła. Dominują tu branże: elektroniczna, elektryczna i poligraficzna. Najwięcej przedsiębiorstw zajmuje się handlem i naprawami, obsługą nieruchomości i firm oraz transportem i łącznością. W mieście działa prawie 60 spółek z kapitałem zagranicznym. Dużą dynamikę wzrostu gospodarczego w ostatnich latach odnotowują wszystkie miasta i gminy, a Kaczory, gdzie ulokowały się liczne firmy ze swoim potencjałem gospodarczym należą do czołówki gmin wiejskich w Polsce, pod względem liczby miejsc pracy (stan na 31.12.2021r.). Do największych firm na terenie powiatu należą: Signify Poland Sp. z o.o. (wcześniej Philips Lighting Poland sp. z o.o.), Signify Electronics (wcześniej Philips Electronics), Exalo Drilling (wcześniej Poszukiwania Nafty i Gazu NAFTA), Zakład Rolniczo-Przemysłowy „Farmutil HS”.

W okresie od 2012 do 2020 roku w powiecie pilskim odnotowano wzrost wskaźnika podmiotów zarejestrowanych w REGON w przeliczeniu na 10 tys. mieszkańców o 13%. Była to dynamika niższa od notowanej w skali kraju (18%) oraz województwa wielkopolskiego (18%). Miejscem koncentracji potencjału gospodarczego i przedsiębiorczości powiatu była gmina Piła (1206 podmiotów na 10 tys.) oraz gmina Szydłowo (1129). Najniższe wartości wskaźnika nasycenia podmiotami w REGON odnotowano w gminie Łobżenica (591). Największy przyrost podmiotów gospodarczych w analizowanym okresie od 2012 do 2020 roku odnotowano w gminie Miasteczko Krajeńskie (41%).

Tabela 6. Podmioty w REGON na 10 tys. mieszkańców w 2012 i 2020 roku

Jednostka terytorialna	2012	2020	Zmiana %
POLSKA	1 032	1 219	18
WIELKOPOLSKIE	1 121	1 319	18
Powiat pilski	899	1 013	13
Piła	1 130	1 206	7
Białośliwie	558	717	28
Kaczory	611	799	31
Łobżenica	475	591	24
Miasteczko Krajeńskie	551	775	41
Szydłowo	900	1 129	25
Ujście	726	853	17
Wyrzysk	651	776	19
Wysoka	433	603	39

Źródło: opracowanie własne na podstawie danych GUS

STAROSTWO POWIATOWE W PIŁE
Za zgodność z oryginałem

Piła 03 SEKRETARZ
POWIATU PILSKIEGO

.....
Pawła Kacmarek

Drugą, obok przemysłu, dziedziną gospodarki w powiecie jest rolnictwo. Użytki rolne zajmują ok. 75 800 ha. Działają tu kilka tysięcy gospodarstw oraz kilkadziesiąt przedsiębiorstw rolnych, gospodarujących na dużym areale. W produkcji rolnej dominują uprawa zbóż oraz hodowla trzody chlewnej i mleczarstwo. W dolinie Noteci rozwija się uprawa warzyw. Dość duże znaczenie ma także sadownictwo (gmina Białośliwie jest znaczącym ośrodkiem sadowniczym w Wielkopolsce) oraz hodowla ryb.

Przemysł spożywczy i przetwórstwo na terenie powiatu są reprezentowane przez liczne, spełniające wymogi unijne ubojnie, masarnie i zakłady. Największym przedsiębiorstwem jest Zakład Rolniczo-Przemysłowy „Farmutil HS” w Śmiłowie.

Znaczną powierzchnię powiatu zajmują lasy, stąd ważna dla tego regionu jest gospodarka leśna. W Pile ma swoją siedzibę Regionalna Dyrekcja Lasów Państwowych, która administruje lasami na powierzchni ok. 346 km², leżącymi na terenie 4 województw i 14 powiatów. Lasy powiatu pilskiego znajdują się głównie w gestii Nadleśnictw Zdrojowa Góra i Kaczory.

Przewiduje się dalszy rozwój przemysłu 4.0 i gospodarki o obiegu zamkniętym. Dynamiczne przeobrażenia w wymiarze gospodarczym związane będą m. in. z rozwojem cyfryzacji, zwiększaniem elastyczności w produkcji, rozwojem gospodarki o obiegu zamkniętym, rozwojem sztucznej inteligencji. Gospodarkę w przestrzeni powiatu czeka również przeobrażenie wynikające z wdrażania modelu gospodarki o obiegu zamkniętym.

Zachodzące, pozytywne zmiany w wymiarze gospodarczym w kraju, województwie i na terenie powiatu, związane ze wzrostem liczby podmiotów gospodarczych, wzrostem wynagrodzeń, wspierane będą przez dalsze procesy modernizacji infrastruktury drogowej, np. rozwój dróg ekspresowej S10 i S11. Tym samym nastąpi wzmocnienie pozycji rozwojowej powiatu i miasta Piły w układzie regionalnym, w szczególności w zakresie rozwoju innowacyjnej gospodarki, wzmocnienia pozycji ośrodka akademickiego, dające szansę na dobrą pracę oraz na zatrzymanie w regionie młodych osób. Warto podkreślić, iż w perspektywie budżetu unijnego na lata 2021-2027 przewiduje się wsparcie rozwoju innowacyjności.

Szczególnym wyzwaniem dla gospodarki będzie dostępność kadr. Wskaźnik osób pracujących na 1000 mieszkańców informuje, w którym miejscu koncentruje się aktywność zawodowa, czyli miejsca pracy. Gminy Piła (321 pracujących na 1000), Kaczory (205) i Wysoka (194) były miejscem najwyższej aktywności ekonomicznej mieszkańców na tle powiatu pilskiego w 2020 roku. Ogółem od 2012 r. do 2020 r. w powiecie pilskim odnotowano wzrost aktywności ekonomicznej mieszkańców o 6,2%, co była wartością ponad 2-krotnie niższą od średniej wojewódzkiej (15,5%) i średniej krajowej (13%).

Dwie gminy powiatu: Białośliwie i Kaczory odnotowały spadek aktywności ekonomicznej mieszkańców na swoim terenie.

Tabela 7. Osoby pracujące na 1000 mieszkańców w powiecie piłskim w 2012 i 2020 roku

Jednostka terytorialna	2012	2020	Zmiana %
POLSKA	223	252	13,0
WIELKOPOLSKIE	245	283	15,5
Powiat piłski	226	240	6,2
Piła	304	321	5,6
Białośliwie	120	114	-5,0
Kaczory	222	205	-7,7
Łobżenica	117	132	12,8
Miasteczko Krajeńskie	109	150	37,6
Szydłowo	49	52	6,1
Ujście	157	177	12,7
Wyrzysk	127	157	23,6
Wysoka	176	194	10,2

Źródło: opracowanie własne na podstawie danych GUS

W powiecie piłskim pomiędzy 2012 i 2020 rokiem, podobnie jak w przestrzeni kraju i województwa, odnotowano duży spadek bezrobocia. W tym okresie udział bezrobotnych w ludności w wieku produkcyjnym zmniejszył się w powiecie z 8,3% do 3,6% i był on niższy w porównaniu do kraju (4,6%), ale wyższy w porównaniu do województwa (2,9%). Najniższe bezrobocie na koniec 2020 roku odnotowano w gminach Kaczory (2,8%) i Miasteczko Krajeńskie (2,8%). Najwyższe było w gminach Wyrzysk (3,8%) i Wysoka (3,8%).

W perspektywie najbliższych lat przewiduje się pogłębienie problemu deficytu kadr na rynku pracy, w tym zarówno dla działalności gospodarczych, jak też usług publicznych, w tym służby zdrowia. Wpływ na to będą mieć zmiany demograficzne obserwowane w kraju i na terenie powiatu. Związane jest to m. in. z przechodzeniem do kategorii poprodukcyjnej roczników z wyzów demograficznych i wchodzeniem roczników z niżów demograficznych. Wzrost liczby osób w wieku senioralnym wpłynie na wzrost liczby osób, które podejmą się opieki. Brak rozwiązań instytucjonalnych w zakresie opieki nad osobami zależnymi pogłębiać będzie odpływ osób z rynku pracy.

Deficyty kadr na rynku pracy dotyczyć będą nie tylko gospodarki, ale też szeregu usług publicznych, np. opieki zdrowotnej, edukacji, pomocy społecznej. Szans na podtrzymanie konkurencyjności gospodarki należy upatrywać w napływie migrantów do Polski, w tym obywateli państw trzecich. Polska stała się atrakcyjnym miejscem docelowym migracji dla obywateli państw trzecich, w tym z Europy Wschodniej, w szczególności Ukrainy.

STAROSTWO POWIATOWE W PIŁIE
Za zgodność z oryginałem

Piła SEKRETARZ
POWIATU PIŁSKIEGO
Wioletta Szczyrba

Kolejnym zagrożeniem dla stabilności ekonomicznej będzie utrzymywanie się wysokiego poziomu inflacji. Szybki wzrost gospodarczy, wzrost wynagrodzeń, a co za tym idzie wzrost popytu na produkty i usługi, jak też pogłębiający się deficyt kadr i zasobów – sprzyjać będzie utrzymywaniu wysokiego poziomu inflacji. Inflacja może pogłębić problemy społeczne, w szczególności osób starszych, zwiększając skalę problemów związanych z ubóstwem.

Szans na rozwój usług należy upatrywać we wzroście popytu na usługi i produkty czasu wolnego. Wzrost wynagrodzeń sprzyja aktywności zakupowej i konsumpcji Polaków. Dotyczy to również oferty czasu wolnego, w tym oferty turystycznej. W powiecie pilskim istnieje dobra baza turystyczna. W samej Pile, w hotelach, motelach, pensjonatach i ośrodkach turystycznych jest ponad 1100 miejsc noclegowych o różnym standardzie. Tyle samo miejsc oferują liczne placówki rozsiane na terenie całego powiatu.

Dobre miejsca do wypoczynku spotka się na terenie całego powiatu. Najatrakcyjniejsze turystycznie są okolice: Dobrzyca, Krępska i Tarnowa w gminie Szydłowo, Kaczor, Śmitowa i Zelgniewa w gminie Kaczory oraz teren całej gminy Łobżenica. W każdym mieście i gminie są hotele, motele lub pensjonaty, w których można posilić się i przenocować. Znakomitymi miejscami do wypoczynku są gospodarstwa agroturystyczne. Przez najatrakcyjniejsze tereny powiatu prowadzą przygotowane i oznaczone szlaki turystyczne – piesze, rowerowe i konne oraz ścieżki przyrodniczo-dydaktyczne. Atrakcją są spływy kajakowe niezwykle malowniczymi rzekami: Rurycą, Piławą i Gwdą. Coraz ważniejszą rolę w komunikacji w przestrzeni powiatu pilskiego odgrywają ścieżki rowerowe (drogi rowerowe). W okresie od 2012 do 2020 roku odnotowano znaczny przyrost długości ścieżek rowerowych w powiecie, z poziomu 45,9 km do 88,6 km w 2020 roku.

W okresie od 2012 do 2020 roku jednostki samorządu terytorialnego powiatu istotnie zwiększyły swoje dochody. W 2020 roku dochody gmin powiatu pilskiego wynosiły 720,47 mln zł (wzrost o 74%).

Korzystna sytuacja ekonomiczna kraju, regionu i powiatu miała wpływ również na wzrost dochodów budżetów powiatów. Dochody własne Powiatu Pilskiego w okresie od 2012 do 2020 roku wzrosły, o 89%, co było wartością niższą od wzrostu notowanego w skali województwa (120%) i kraju (112%). Widoczne to było zarówno w odniesieniu do dochodów ogółem, jak też dochodów w relacji do liczby mieszkańców.

Należy mieć na uwadze, że zdolności finansowania działań rozwojowych Powiatu Pilskiego są ograniczone. W wydatkach majątkowych Powiatu widoczna jest korelacja pomiędzy dostępnością i zdolnością pozyskiwania środków zewnętrznych, w tym unijnych.

Tabela 8. Czynniki SWOT w sferze gospodarczej

Mocne strony	Słabe strony
<ol style="list-style-type: none"> 1. Wzrost zainteresowania młodych osób kształceniem zawodowym, widoczne w liczbie osób uczących się w technikach. 2. Systematyczna poprawa stanu i standardu dróg oraz rozwój dróg i ścieżek rowerowych w przestrzeni powiatu. 3. Istniejący stan i uwarunkowania rozwoju funkcji turystycznej, w tym walory przyrodnicze, dziedzictwo kulturowe. 4. Rozwinięty potencjał instytucjonalny zarządzania powiatem, w tym doświadczenie w zakresie realizacji projektów finansowych ze środków zewnętrznych. 5. Istniejące partnerstwa ponadlokalne, umożliwiające współpracę i realizację działań rozwojowych m. in. ze środków unijnych. 	<ol style="list-style-type: none"> 1. Zróżnicowanie rozwoju ekonomicznego przestrzeni powiatu, widoczne w dochodach własnych gmin. 2. Niska zdolność budżetu Powiatu do finansowania działań rozwojowych w oparciu o środki własne, wynikające m. in. z niższego poziomu dochodów mieszkańców (udział w PIT), znacznych potrzeb rozwojowych (duża przestrzeń powiatu).
Szanse	Zagrożenia
<ol style="list-style-type: none"> 1. Zachodzące, pozytywne zmiany w wymiarze gospodarczym w kraju, województwie i na terenie powiatu, związane ze wzrostem liczby podmiotów gospodarczych, wzrostem wynagrodzeń – wspierane przez dalsze procesy modernizacji infrastruktury drogowej, np. rozwój dróg ekspresowej S10 i S11. 2. Wzmocnienie pozycji rozwojowej Piły w układzie regionalnym, w szczególności w zakresie rozwoju innowacyjnej gospodarki, wzmocnienia pozycji ośrodka akademickiego, dające szansę na dobrą pracę oraz na zatrzymanie w regionie młodych osób. 3. Realizacja skoordynowanych działań rozwojowych w wymiarach funkcjonalnych, umożliwiające lepsze wykorzystanie atutów przestrzennych, gospodarczych, np. w wymiarze turystycznym. 	<ol style="list-style-type: none"> 1. Duże oczekiwania ludności odnośnie wzrostu wynagrodzeń, które kształtować będą decyzje dot. zatrudnienia, aktywności zawodowej, w szczególności osób młodych. 2. Inflacja, która wpłycie będzie na spadek wartości dochodów, w szczególności bardziej odczuwalna w przypadku regionów i grup społecznych o niższych wynagrodzeniach.

STAROSTWO POWIATOWE W PILE
Za zgodność z oryginałem

SEKRETARZ
Pił: POWIATU PIŁSKIEGO

.....
Wioletta Kaczmarska
.....
podpis

<ol style="list-style-type: none">4. Dostęp do środków na dalszy rozwój i modernizację kraju oraz regionu w ramach funduszy europejskich na lata 2021-2027.5. Napływ migrantów do Polski, w tym obywateli państw trzecich, który wspierać będzie konkurencyjność rynku pracy (m.in. z Ukrainy).6. Wzrost popytu na usługi i produkty czasu wolnego, rozwój turystyki, który sprzyjać będzie konkurencyjności usług czasu wolnego na terenie powiatu pilskiego.7. Dalszy rozwój i wzrost innowacyjności i wsparcie dla przedsiębiorców w tym zakresie, pozwalające zachować i wzmocnić konkurencyjność gospodarki kraju.	
--	--

STAROSTWO POWIATOWE W PILE
Za zgodność z oryginałem
Pila **SEKREJARZ**
POWIATU PILSKIEGO
.....*Wioletta Kaczmurek*.....
podpis

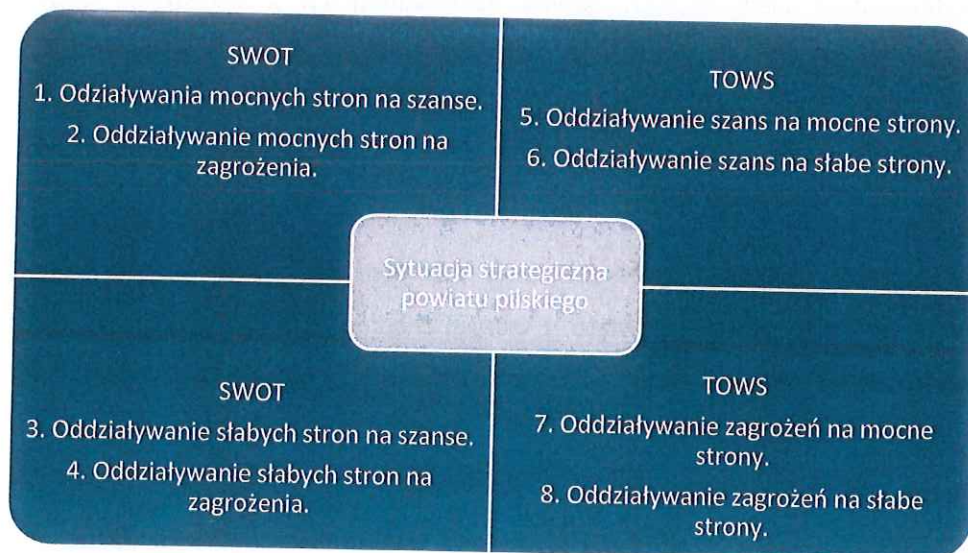
3. WYZWANIA ROZWOJOWE POWIATU PILSKIEGO

Syntezę zjawisk i czynników rozwojowych, w tym problemów, barier oraz potencjałów Powiatu Pilskiego i szans rozwojowych ujęto w postaci analizy SWOT oraz rozwinięto w postaci analizy SWOT/TOWS. Ostatnim etapem podsumowania diagnostycznego było sformułowanie wyzwań rozwojowych w perspektywie strategicznej.



Najważniejsze ustalenia z analizy SWOT poddano wewnętrznej konfrontacji w postaci analizy SWOT/TOWS. Analiza SWOT/TOWS służy identyfikacji sytuacji strategicznej powiatu pilskiego i stanowi punkt wyjścia do zdefiniowania wyzwań rozwoju.

Rysunek 1. Ćwiartki SWOT/TOWS



Źródło: Opracowanie własne

Poniżej przedstawiono podsumowanie analizy SWOT/TOWS. W podsumowaniu uwzględniono najważniejsze powiązania czynników SWOT.

Z analizy SWOT/TOWS płyną następujące wnioski:

Do kluczowych czynników rozwoju powiatu należy zaliczyć:

STAROSTWO POWIATOWE W PILE
Za zgodność z oryginałem

Pila 0 SEKRETARZ
POWIATU PILSKIEGO
Witold Kaczmirek

- Obecna i przyszła atrakcyjność inwestycyjna powiatu pilskiego oraz potencjał gospodarczy, w tym dostępne tereny inwestycyjne w korzystnej lokalizacji drogowej, przy poprawiającej się dostępności komunikacyjnej.
- Wysoki i rosnący potencjał instytucjonalny powiatowych instytucji oświatowych, które zrealizowały szereg działań modernizacyjnych w zakresie infrastruktury, podnoszenia jakości usług, rozwoju zasobów kadrowych, wymagające jednak dalszego wsparcia.
- Wysoki potencjał instytucjonalny służb pomocy społecznej, opieki zdrowotnej oraz rosnąca aktywność społeczna, w kontekście rosnących potrzeb starzejącego się społeczeństwa.
- Uwarunkowania przyrodnicze i środowiskowe sprzyjające rozwojowi funkcji turystycznej i rekreacyjnej, przy jednoczesnym wzroście popytu na usługi czasu wolnego, umożliwiające rozwój gospodarczy i wzmocnienie funkcji osadniczej.
- Potencjał instytucjonalny zarządzania powiatem, w tym doświadczenie w zakresie realizacji projektów finansowych ze środków zewnętrznych oraz istniejące partnerstwa ponadlokalne, umożliwiające współpracę i realizację działań rozwojowych m. in. ze środków unijnych, ważne w kontekście możliwości pozyskiwania wsparcia rozwojowego.

Do kluczowych barier rozwoju powiatu należy zaliczyć:

- Występowanie niekorzystnych zjawisk demograficznych w przestrzeni powiatu, w tym zjawisko depopulacji w wybranych gminach, zmiana struktury wiekowej ludności oraz niekorzystne saldo migracji, kształtujące dostępność kadr na rynku pracy, w tym np. dostępność kadr opieki zdrowotnej, edukacji, pomocy społecznej, pogłębiane przez odpływ migracyjny młodych osób.
- Występujące problemy społeczne oraz zróżnicowanie skali i natężenia problemów społecznych w przestrzeni powiatu, z których znaczna część jest pochodną starzejącego się społeczeństwa, oznaczające konieczność dostosowania i rozwijania systemu pomocy i opieki społecznej oraz zdrowotnej.
- Zmiany klimatu i negatywne skutki dla społeczności, środowiska i gospodarki, w tym szczególnie związane z deficytem wody oraz konieczność dostosowania się do wymogów środowiskowych związanych z polityką klimatyczną.

Podsumowując sytuację strategiczną powiatu pilskiego warto zauważyć, iż mocne strony powiatu są jednocześnie mocno powiązane z zagrożeniami, które są przede wszystkim pochodną zjawisk demograficznych w kraju. Z jednej strony przewiduje się, że Polska będzie krajem rozwijającym się gospodarczo, co wpłycie również na sytuację ekonomiczną przedsiębiorców i mieszkańców powiatu pilskiego. Powiat pilski docelowo wzmocni swoją atrakcyjność inwestycyjną m. in. dzięki rozbudowie dróg ekspresowych. Na te zjawiska i czynniki należy jednocześnie nałożyć sytuację

demograficzną, w tym odpływ kadr z rynku pracy. Może to w znacznym stopniu zaburzyć konkurencyjność gospodarki powiatu oraz wpłynąć na jakość usług publicznych. Wzmocnieniu wymagać będzie także system pomocy społecznej i opieki zdrowotnej.

Kolejne wyzwania związane są z wymiarem środowiskowym. Związane są one w szczególności z kryzysem klimatycznym.

Mając na uwadze analizę SWOT/TOWS zdefiniowano łącznie 10 wyzwań rozwojowych, które co do zasady są przekrojowe. Ich osiągnięcie pozwoli realizować zrównoważoną oraz spójną przestrzennie politykę rozwoju. Przekrojowym dla wszystkich wyzwań jest wymiar społeczny, co wynika przede wszystkim z konieczności dostosowania się do zmian wywołanych depopulacją, starzeniem się społeczeństwa i odpływem kadr z rynku pracy.

Tabela 9. Wyzwania rozwoju Powiatu Pilskiego oraz ich komplementarność

Wyzwanie rozwojowe	Wymiar środowiskowy	Wymiar społeczny	Wymiar gospodarczy
1. Nowoczesny system edukacji, który będzie impulsem do wzmacniania atrakcyjności i konkurencyjności rynku pracy.			
2. Aktywni mieszkańcy na rynku pracy, podtrzymujący konkurencyjność gospodarki i usług publicznych.			
3. System pomocy społecznej, ukierunkowany w szczególności na potrzeby starzejącego się społeczeństwa.			
4. Dostępny dla mieszkańców system opieki zdrowotnej.			
5. Otwarte, dostępne i nowoczesne instytucje publiczne.			
6. Zintegrowana promocja gospodarcza i turystyczna powiatu pilskiego.			
7. Zintegrowany i sprawny system zapewniający bezpieczeństwo publiczne i środowiskowe.			
8. Dostosowana do wyzwań klimatycznych przestrzeń oraz instytucje publiczne powiatu pilskiego.			
9. Rozwinięty i spójny przestrzennie, funkcjonalny system komunikacji.			
10. Rozwinięta oferta czasu wolnego, wspierająca aktywność mieszkańców.			

STAROSTWO POWIATOWE W PILE
Za zgodność z oryginałem

Pila **SECRETARZ**
POWIATU PILSKIEGO
Wpisał: Kaczmarek

4. WIZJA, MISJA, CELE

Wizja w strukturze Strategii Rozwoju Powiatu Piłskiego do 2030 roku jest wyobrażeniem przyszłości, opisem przyszłych przemian, jakie zajdą w przestrzeni powiatu, zarówno w odniesieniu do jego funkcji, mieszkańców oraz kluczowych czynników, zapewniających sukces rozwoju.

Określając przyszłą wizję rozwoju ważne jest realne określenie możliwości dokonania zmian i kreowania rozwoju. Ma to szczególne znaczenie w kontekście działań realizowanych z poziomu Powiatu Piłskiego jako instytucji. Jednocześnie w definiowaniu założeń polityki rozwoju lokalnego ważne jest postrzeganie szerszego kontekstu przemian społeczno-gospodarczych oraz przestrzenno-środowiskowych.

Wizja Powiatu Piłskiego w perspektywie 2030 roku

Powiat Piłski to konkurencyjna w skali kraju przestrzeń do życia i działalności gospodarczej.

Powiat charakteryzuje się nowoczesnym systemem edukacji, które daje szansę na dobry start młodym mieszkańcom oraz przyczynia się do budowy konkurencyjnej gospodarki.

Mieszkańcy powiatu są osobami aktywnymi ekonomicznie i społecznie. Instytucje powiatu wspierają rozwój rynku pracy.

Ważną rolę w rozwoju lokalnym pełnią organizacje społeczne, które Powiat wspiera.

Powiat dysponuje profesjonalnym systemem pomocy społecznej oraz dobrą jakością opieki zdrowotnej. Instytucje Powiatu są otwarte, nowoczesne i dostępne dla mieszkańców.

Powiat Piłski pełni rolę moderatora rozwoju lokalnego. Integruje działania we współpracy z partnerami samorządowymi, społecznymi i gospodarczymi. Szczególne kompetencje dotyczą wymiaru bezpieczeństwa publicznego. Powiat wspiera również rozwój gospodarczy, w tym turystykę, usługi czasu wolnego oraz rolnictwo. Wnosi wkład w rozwój lokalny poprzez inwestycje komunikacyjne oraz wspieranie bezpieczeństwa publicznego.

Misja oznacza fundamentalną przyczynę istnienia. Zasadniczo misja składa się z dwóch podstawowych elementów. Pierwszym jest nadrzędna ideologia, fundament istnienia, który raz zdefiniowany nie powinien być zmieniany. Drugi element to wartości, jakimi dany podmiot, w tym przypadku powiat, będzie się kierować, przy realizacji swoich celów.

STAROSTWO POWIATOWE W PIŁE
Za zgodność z oryginałem
SEKRETARZ
POWIATU PIŁSKIEGO
Piła 03.08.2024
.....
Wioletta-Kaczmarek
podpis

Misja Powiatu Pilskiego

Wzmocnienie potencjału gospodarczego, przyrodniczego i społecznego powiatu na rzecz zrównoważonego rozwoju i poprawy jakości życia jego mieszkańców.

Rozwinięciem struktury postulatywnej Strategii Rozwoju Powiatu Pilskiego do 2030 roku są cele strategiczne oraz priorytety. Cele strategiczne definiują najważniejsze dążenia zarządzających Powiatem, wynikają wprost z wizji oraz misji Powiatu. Odnoszą się również do wyzwań rozwojowych. W tym kontekście postulaty rozwojowe podzielono na trzy wzajemnie uzupełniające się obszary strategiczne, które dodatkowo uwzględniają możliwości realizacyjne instytucji powiatowych:

- **Cel 1. Kadry dla rynku pracy oraz usług publicznych,**
- **Cel 2. Moderowanie i wspieranie rozwoju lokalnego,**
- **Cel 3. Dostosowane do wyzwań, dostępne i nowoczesne instytucje powiatu.**

Hierarchiczną strukturę celów uzupełniają priorytety. Wskazują one kluczowe dla przyszłego rozwoju Powiatu Pilskiego zagadnienia, które jednocześnie należą do jego obszarów kompetencji. **Strategia Rozwoju Powiatu Pilskiego do 2030 roku opracowana została przede wszystkim dla instytucji powiatowych, wskazując im właściwy i pożądany kierunek działań, wpisujący się jednocześnie w oczekiwane w regionie cele rozwojowe.**

Cel 1. Kadry dla rynku pracy oraz usług publicznych

W celu zwraca się uwagę na wyzwania odnoszące się do tworzenia szans rozwoju młodym mieszkańcom i jednocześnie zapewniania konkurencyjności gospodarki. Docelowo zatrzymanie młodych osób w przestrzeni powiatu budować będzie spójność społeczną oraz zapewni zrównoważony rozwój. Ponadto cel zwraca uwagę na konieczność podtrzymania i zwiększania aktywności na rynku pracy. Związane jest to z odpływem kadr z rynku pracy, co docelowo wpływać będzie na konkurencyjność gospodarki oraz jakość i dostępność usług publicznych.

Mając na uwadze powyższe zdefiniowano następujące priorytety:

- 1.1. Nowoczesny system edukacji,**
- 1.2. Wysoka aktywność na rynku pracy.**

Cel 2. Moderowanie i wspieranie rozwoju lokalnego

W celu podkreśla się wspierającą i moderującą rolę Powiatu Pilskiego w realizacji działań rozwojowych. Powiat może wносить swój wkład w realizację polityk ważnych dla rozwoju całej przestrzeni powiatu, w tym, dzięki swoim kompetencjom, stać się swoistym moderatorem działań,

STAROSTWO POWIATOWE W PILE
Za zgodność z oryginałem

Pila **SEKRETARZ**
POWIATU PILSKIEGO
Wioletta Kaczmarek

które wymagają koordynacji ponadlokalnej. Takie podejście wpisuje się w założenia polityki rozwoju regionalnego.

Kompetencje powiatu umożliwiają realizację działań wspierających rozwój gospodarczy. Możliwe to będzie m. in. poprzez promocję gospodarczą oraz turystyczną. Powiat może wspierać konkurencyjność gospodarczą oraz dostępność do rynku pracy poprzez działania inwestycyjne w zakresie dróg i systemów komunikacyjnych, którymi zarządza. Ważnym zadaniem Powiatu jest zapewnienie bezpieczeństwa publicznego.

Mając na uwadze powyższe zdefiniowano następujące priorytety:

- 2.1. Rozpoznawalne produkty, usługi, przedsiębiorcy i oferta czasu wolnego,**
- 2.2. Funkcjonalny system komunikacji,**
- 2.3. Wysoki poziom bezpieczeństwa.**

Cel 3. Dostosowane do wyzwań, dostępne i nowoczesne instytucje powiatu

Powiat Pilski dysponuje szczególnymi kompetencjami w zakresie działań społecznych. Związane są one z pomocą społeczną, opieką zdrowotną, kulturą. Szczególnym, przekrojowym wyzwaniem jest dostosowanie się do zmian demograficznych, w tym zjawiska starzejącego się społeczeństwa. W tym zakresie szczególne działania realizowane będą przez system pomocy społecznej oraz opieki zdrowotnej. Powiat dążyć będzie do wspierania aktywności społecznej mieszkańców, w tym poprzez działalność instytucji kultury oraz współpracę z organizacjami pozarządowymi. Instytucje powiatowe dążyć będą do zapewnienia standardów dostępności. Wyzwaniem przyszłości jest również dostosowanie się do zmian wywołanych kryzysem klimatycznym.

Mając na uwadze powyższe zdefiniowano następujące priorytety:

- 3.1. Dostosowany do wyzwań system pomocy społecznej,**
- 3.2. Wysokiej jakości opieka zdrowotna,**
- 3.3. Aktywna wspólnota lokalna,**
- 3.4. Dostępne i nowoczesne instytucje publiczne,**
- 3.5. Przygotowane na wyzwania środowiskowe instytucje powiatu.**

STAROSTWO POWIATOWE W PILE
Za zgodność z oryginałem
SEKRETARZ
Pila POWIATU PILSKIEGO
.....Wioletta Kaczmarek
podpis

5. PRIORYTETY I KIERUNKI DZIAŁAŃ

Cel 1. Kadry dla rynku pracy oraz usług publicznych

Priorytet 1.1. Nowoczesny system edukacji

Powiat Pilski dążyć będzie do dalszego wzmocnienia systemu edukacji. Kompetencje Powiatu są szczególnie związane z kształceniem ponadpodstawowym, w tym zawodowym. Tym samym Powiat wnosi wkład w kształtowanie kadr gospodarki oraz wspiera rozwój zawodowy młodych osób. W ostatnich latach Powiat wspierał rozwój infrastruktury oświatowej. Te działania będą kontynuowane, w szczególności mając na uwadze rozwój nowych technologii. Szkoły modernizowane będą w zakresie wyposażenia i pomocy dydaktycznych oraz nowoczesnego sprzętu komputerowego i audiowizualnego.

Szczególnym zasobem systemu kształcenia są kadry. Zjawiska demograficzne dotyczą również wymiaru edukacji. W przypadku kształcenia zawodowego szczególnym problemem jest niska zdolność przyciągania praktyków z biznesu. Powiat Pilski dążyć będzie do wspierania wiedzy i umiejętności kadr oświaty. Tworzyć będzie zachęty do podjęcia pracy przez praktyków biznesu.

Ważne dla zrównoważonego rozwoju systemu edukacji jest dostosowanie kształcenia do potrzeb rynku pracy oraz tworzenie szans młodym osobom na karierę zawodową. Dlatego ważnym kontekstem kształcenia jest współpraca z przedsiębiorcami. Powiat Pilski dążyć będzie do intensyfikacji istniejącej już współpracy z pracodawcami i przedsiębiorcami w zakresie kształcenia zawodowego, w tym praktycznej nauki zawodu oraz rozwijać będzie nowe kierunki kształcenia.

Powiat Pilski promować będzie kształcenie zawodowe, wskazując jakie ścieżki i kierunki rozwoju zawodowego i osobistego umożliwia wybór danego zawodu.

Priorytet 1.2. Wysoka aktywność na rynku pracy

Zmiany demograficzne wymuszają podjęcie działań, które podtrzymają konkurencyjność rynku pracy, w tym również usług publicznych w powiecie pilskim. Powiat prowadzić będzie działania w odniesieniu do osób, które mają szczególne problemy na rynku pracy, w tym do grup o niskiej aktywności zawodowej. Zakłada się prowadzenie działań na rzecz podnoszenia kompetencji m. in. bezrobotnych po 50. roku życia, długotrwale bezrobotnych o niskich kwalifikacjach, osób młodych do 30. roku życia i osób niepełnosprawnych. Działania skierowane do bezrobotnych powinny charakteryzować się kompleksowością, tj. uwzględniać różne czynniki, które utrudniają podjęcie

STAROSTWO POWIATOWE W PILSCE
Za zgodność z oryginałem

SEKRETARZ
PIŁA POWIATU PIŁSKIEGO

Wzrost podpisu: murek

Tabela 10. Powiązania celów rozwoju i priorytetów z wyzwaniami rozwojowymi

Cele strategiczne	Wyzwania rozwojowe									
	1. Nowoczesny system edukacji, który będzie impulsem do wzmacniania atrakcyjności i konkurencyjności rynku pracy	2. Aktywni mieszkańcy na rynku pracy, podtrzymujący konkurencyjność gospodarki i usług publicznych	3. System pomocy społecznej, ukierunkowany w szczególności na potrzeby starzejącego się społeczeństwa	4. Dostępny dla mieszkańców system opieki zdrowotnej	5. Otwarte, dostępne i nowoczesne instytucje publiczne	6. Zintegrowana promocja gospodarcza i turystyczna powiatu pilskiego	7. Zintegrowany i sprawny system zapewniający bezpieczeństwo publiczne i środowiskowe	8. Dostosowana do wyzwań klimatycznych przestrzeń oraz instytucje publiczne powiatu pilskiego	9. Rozwinięty i spójny system komunikacji	10. Rozwinięta oferta czasu wolnego (sport, rekreacja, kultura) wspierająca aktywność mieszkańców
Cel 1. Kadry dla rynku pracy oraz usług publicznych	+	(+)			(+)			(+)	(+)	
	(+)	+	(+)	(+)				(+)	(+)	
Cel 2. Moderowanie i wspieranie rozwoju lokalnego	(+)	(+)	(+)	(+)	(+)	+	(+)	(+)	(+)	+
	(+)	(+)	(+)	(+)	(+)	(+)	(+)	(+)	(+)	(+)
Cel 3. Dostosowane do wyzwań, dostępne i nowoczesne instytucje powiatu	(+)	(+)	(+)	(+)	(+)			(+)	(+)	(+)
	(+)	(+)	(+)	(+)	(+)			(+)	(+)	(+)

STAROSTWO POWIATOWE W PILE
 Za zgodność z oryginałem
 Pila
 SEKRETARZ
 POWIATU PILSKIEGO
Wichniński Ryszard
 podpis

Źródło: opracowanie własne, gdzie + oznacza powiązania bezpośrednie, (+) – powiązania pośrednie

aktywności zawodowej. Możliwe jest również wspieranie dłuższych staży zawodowych dla osób młodych poniżej 30. roku życia, które pozwolą lepiej przygotować się do wyzwań i potrzeb rynku pracy. Ważne będzie doksztalcanie kierunkowe osób bezrobotnych, w szczególności w zawodach dających największą szansę na lokalnym rynku pracy. Formą wsparcia aktywności ekonomicznej mieszkańców będą również dotacje na rozpoczęcie działalności gospodarczej i tworzenie miejsc pracy ze środków Funduszu Pracy.

Tabela 11. Priorytety i kierunki działań w celu 1. Kadry dla rynku pracy oraz usług publicznych

Priorytet	Działania
1.1. Nowoczesny systemu edukacji	1. Współpraca z partnerami zagranicznymi w celu wymiany doświadczeń i dobrych praktyk.
	2. Wykorzystanie nowoczesnych technologii w procesie kształcenia.
	3. Opracowanie koncepcji rozwoju gospodarczego i komplementarnego systemu kształcenia zawodowego.
	4. Podnoszenie wiedzy i kompetencji nauczycieli i kadr kształcenia zawodowego, m. in. poprzez seminaria z elementami warsztatowymi.
	5. Wsparcie praktyk dla nauczycieli i instruktorów kształcenia zawodowego, w tym w formie płatnej, w celu podnoszenia kompetencji zawodowych.
	6. Stworzenie zachęt do podjęcia pracy w szkole przez praktyków z biznesu i przemysłu.
	7. Dostosowanie oferty edukacyjnej (formy prowadzenia zajęć, materiały, zajęcia dodatkowe) do potrzeb uczniów ze specjalnymi potrzebami edukacyjnymi.
	8. Intensyfikacja współpracy z pracodawcami i przedsiębiorcami w zakresie kształcenia zawodowego, w tym praktycznej nauki zawodu.
	9. Wzmocnienie potencjału dydaktycznego poprzez zakup pomocy dydaktycznych oraz doposażenie pracowni przedmiotowych w nowoczesny sprzęt dydaktyczny, sal lekcyjnych w sprzęt komputerowy i audiowizualny.
	10. Systematyczne kształcenie i doskonalenie kadry pedagogicznej.
	11. Zwiększanie nakładów na kształcenie zawodowe, w tym na

STAROSTWO POWIATOWE W PILE
Za zgodność z oryginałem

Pila SEKRETARZ
POWIATU PIŁSKIEGO
Wigoda Kaczmarek

Priorytet	Działania
	<p>finansowanie kursów doskonalących dla nauczycieli kształcenia praktycznego oraz dla uczniów, podnoszących kwalifikacje na rynku pracy.</p> <p>12. Rozwój szkolnictwa poprzez wprowadzanie nowych kierunków kształcenia oraz poszerzanie oferty edukacyjnej.</p> <p>13. Pozyskiwanie środków zewnętrznych z przeznaczeniem na rozwój bazy dydaktycznej.</p> <p>14. Promocja kształcenia zawodowego, w tym poprzez cykliczne targi edukacyjne oraz drzwi otwarte w szkołach.</p>
<p>1.2. Wysoka aktywność na rynku pracy</p>	<p>1. Wsparcie przedsiębiorczości mieszkańców poprzez udzielanie dotacji-na podjęcie działalności gospodarczej i tworzenie miejsc pracy ze środków Funduszu Pracy.</p> <p>2. Podnoszenie kompetencji zawodowych osób znajdujących się w trudnej sytuacji na rynku pracy, szczególnie bezrobotnych po 50. roku życia, długotrwale bezrobotnych o niskich kwalifikacjach, osób młodych do 30. roku życia i osób niepełnosprawnych.</p> <p>3. Pozyskiwanie wsparcia finansowego z KFS na szkolenia i studia.</p> <p>4. Pozyskiwanie wsparcia z UE na realizację projektów dotyczących aktywizacji zawodowej.</p> <p>5. Kompleksowa aktywizacja zawodowa osób bezrobotnych.</p> <p>6. Wspieranie dłuższych staży zawodowych dla osób młodych poniżej 30. roku życia.</p> <p>7. Doksztalcanie kierunkowe osób bezrobotnych w najbardziej potrzebnych na lokalnym rynku pracy zawodach.</p>

Cel 2. Moderowanie i wspieranie rozwoju lokalnego

2.1. Rozpoznawalne produkty, usługi, przedsiębiorcy i oferta czasu wolnego

Rola Powiatu Pilskiego w zakresie wsparcia rozwoju gospodarczego jest ograniczona. Powiat nie posiada swoich terenów inwestycyjnych, ma ograniczone możliwości rozwoju infrastruktury. Atutem Powiatu jest jednak jego ponadlokalna względem samorządów gminnych rola. Szczególne

STAROSTWO POWIATOWE W PILI
 Za zgodność z oryginałem
 Pila SERGIUSZ
 POWIATU PILSKIEGO

 Wioletta Szumark

kompetencje Powiatu Pilskiego, poparte doświadczeniem, dotyczą promocji gospodarczej i turystycznej. Powiat kontynuować będzie działania z zakresu zintegrowanej promocji turystycznej całego obszaru pilskiego, w tym dążyć będzie do wzmocnienia marki ponadlokalnej „Krajny”. Wspierać będzie przedsiębiorców poprzez organizację targów gospodarczych i turystycznych. Dążyć będzie do wzmocnienia potencjału turystyki ukierunkowanej na seniorów oraz lokalnej atrakcji turystycznej, którą jest Wyrzyska Kolej Powiatowa. Powiat wzmocni funkcjonalność i atrakcyjność stosowanych narzędzi promocji, w tym istniejącej platformy biznes.powiat.pila.pl.

2.2. Funkcjonalny system komunikacji

Powiat Pilski wspierać będzie rozwój zrównoważonego transportu i systemu komunikacji. Szczególnie ważną dla układu ponadlokalnego jest inwestycja Obwodnicy Północnej Powiatu Pilskiego. Obwodnica skróci dojazd z Łobżenicy i Wysokiej do Piły, z pominięciem ruchliwej drogi krajowej nr 10. Obwodnica przebiegać będzie na terenie gmin: Piła, Kaczory, Krajenka (powiat złotowski), Wysoka, Łobżenica, Wyrzysk. Całkowita długość to blisko 50 km. Wzdłuż obwodnicy przewidywana jest budowa ścieżek rowerowych. Powiat realizować będzie inwestycje w zakresie modernizacji istniejących dróg powiatowych, dążąc przy tym do rozwoju ścieżek rowerowych i chodników. Wspierać będzie rozwój zintegrowanego transportu publicznego. Inwestycje w wymiar komunikacji wspierać będą atrakcyjność inwestycyjną, dostęp do rynku pracy oraz usług publicznych. Zakłada się również podjęcie działań na rzecz wykorzystania rzek w systemie transportu. W tym celu opracowany zostanie plan wykorzystania transportowego rzek.

2.3. Wysoki poziom bezpieczeństwa

Rola wspierania i moderowania rozwoju w ujęciu całej przestrzeni powiatu dotyczy wymiaru bezpieczeństwa publicznego. Powiat Pilski wspierać będzie instytucje zapewniające bezpieczeństwo publiczne mieszkańcom, w tym Policję, Państwowe i Ochotnicze Straże Pożarne. Wsparcie dotyczyć będzie m. in. wyposażenia, sprzętu specjalistycznego i pojazdów. Powiat wspierać będzie rozwój monitoringu. Realizując działania z zakresu inwestycji drogowych dążyć będzie do poprawy bezpieczeństwa. Szczególnie dotyczy to ochrony pieszych, dlatego zakłada się m. in. doświetlanie przejść dla pieszych. Powiat wspierać będzie kształcenie w klasach mundurowych, stanowiących przyszłe zaplecze kadr służb publicznych.

Ważnym zagadnieniem związanym z bezpieczeństwem będzie edukacja ekologiczna. Powiat dążyć będzie do upowszechnienia zachowań takich jak właściwa gospodarka odpadami, ochrona powietrza, wód, zachowanie bioróżnorodności, czy też wspierać będzie właściwe przygotowanie się do zmian klimatycznych.

STAROSTWO POWIATOWE W PIŁE
Za zgodność z oryginałem

Piła ~~SECRETARZ~~
POWIATU PIŁSKIEGO
Wiceprezydent: Marek

Tabela 12. Priorytety i kierunki działań w celu 2. Moderowanie i wspieranie rozwoju lokalnego

Priorytet	Działania
2.1. Rozpoznawalne produkty, usługi, przedsiębiorcy i oferta czasu wolnego	<ol style="list-style-type: none"> 1. Zintegrowana promocja turystyczna w ujęciu funkcjonalnym całego powiatu pilskiego, w tym regionu turystycznego „Krajny”. 2. Organizacja targów gospodarczych i turystycznych. 3. Wspieranie rozwoju turystyki senioralnej. 4. Pozyskiwanie środków zewnętrznych na projekty wspierające zintegrowany rozwój gospodarczy i turystyczny. 5. Wspieranie rewitalizacji Kolejki Wyrzyskiej. 6. Zwiększenie funkcjonalności i atrakcyjności platformy promocji gospodarczej biznes.powiat.pila.pl. 7. Prowadzenie promocji gospodarczej powiatu i przedsiębiorstw za granicą, np. poprzez misje gospodarcze.
2.2. Funkcjonalny system komunikacji	<ol style="list-style-type: none"> 1. Kontynuacja przebudowy dróg powiatowych stanowiących ciąg obwodnicy północnej powiatu pilskiego. 2. Modernizacja dróg powiatowych wraz z budową ścieżek rowerowych i chodników. 3. Wspieranie rozwoju zintegrowanego transportu podmiejskiego. 4. Przygotowanie i wdrożenie planu transportowego wykorzystania rzek. 5. Remont/ budowa mostu na ul. 11 Listopada w Pile. 6. Pozyskiwanie środków zewnętrznych na realizację inwestycji drogowych.
2.3. Wysoki poziom bezpieczeństwa	<ol style="list-style-type: none"> 1. Wspieranie Policji, PSP oraz OSP w zakupach wyposażenia, sprzętu specjalistycznego, pojazdów, zapewniających bezpieczeństwo publiczne. 2. Wspieranie i rozbudowa systemu monitoringu. 3. Poprawa bezpieczeństwa w ruchu drogowym i pieszym, w tym poprzez doświetlanie przejść dla pieszych. 4. Wspieranie kształcenia w klasach mundurowych. 5. Prowadzenie na szeroką skalę edukacji ekologicznej.

STAROSTWO POWIATOWE W PILE
Za zgodność z oryginałem

SEKRETARZ
Pila POWIATU PILSKIEGO
Wioletta Kaczmarek
podpis

Cel 3. Dostosowane do wyzwań, dostępne i nowoczesne instytucje powiatu

3.1. Dostosowany do wyzwań system pomocy społecznej

System pomocy społecznej Powiatu Pilskiego musi zmierzyć się z wyzwaniami starzejącego się społeczeństwa. Oznacza to konieczność organizacji zintegrowanego systemu wsparcia na rzecz osób starszych, w tym zapewnienia opieki wytchnieniowej (dzienna/nocna stacjonarna w miejscu zamieszkania osoby wymagającej takiego wsparcia), usług asystenckich, usług opiekuńczych. W związku z rosnącymi potrzebami konieczne będzie wsparcie opiekunów osób niesamodzielnych, np. poprzez stosowne szkolenia i doradztwo. Organizacja kompleksowego wsparcia i realizacji zadań z zakresu pomocy społecznej związana będzie z utworzeniem Centrum Usług Społecznych. Rozwiązanie to bazować będzie na istniejącej już infrastrukturze. Ważne będzie tworzenie mieszkań chronionych – wspieranych i treningowych, które zapewnią odpowiedni standard pomocy osobom starszym i niepełnosprawnym. W politykę senioralną wpisywać będą się działania prowadzenia i modernizacji dziennych domów pobytu, domów pomocy społecznej, klubów seniora oraz zatrudnianie asystentów osób niepełnosprawnych i niesamodzielnych. Zakłada się również poszerzenie asortymentu wypożyczalni sprzętu rehabilitacyjnego.

Powiat Pilski aktywnie pozyskiwać będzie wsparcie zewnętrzne na wdrożenie założeń polityki senioralnej. Powiat kontynuować będzie działania z zakresu wsparcia i rozwoju placówek opiekuńczo-wychowawczych typu rodzinnego oraz intensyfikować działania na rzecz pozyskiwania nowych rodzin zastępczych.

3.2. Wysokiej jakości opieka zdrowotna

Dalszy rozwój i wzmocnienie opieki zdrowotnej to szczególnie priorytet, nie tylko w kontekście starzejącego się społeczeństwa. Problemy Powiatu związane są w szczególności z deficytem kadr lekarskich oraz dostępnością wybranych specjalizacji. Powiat Pilski dążyć będzie do wzmocnienia dostępności do leczenia zdrowia psychicznego. W tym celu zakłada się utworzenie Centrum Zdrowia Psychicznego, zarówno dla dzieci i młodzieży, jak też dorosłych. Rozwój wsparcia psychologicznego dotyczyć będzie zwiększania dostępności pomocy psychologicznej w szkołach powiatu.

Powiat Pilski dążyć będzie do zwiększenia zasobów kadr medycznych. Zakłada się przeprowadzenie kompleksowej analizy sytuacji personelu pomocniczego placówek medycznych oraz wdrażanie rozwiązań umożliwiających pozyskiwanie doświadczonych specjalistów i lekarzy.

Powiat Pilski nadal wspierać będzie placówki opieki zdrowotnej w zakresie wyposażenia w sprzęt oraz prowadzić będzie modernizację szpitali oraz placówek medycznych. W tym celu pozyskiwać będzie

środki zewnętrzne. Władze powiatu dążyć będą do profesjonalnego zarządzania szpitalami i placówkami medycznymi w oparciu o kadry menadżerskie.

3.3. Aktywna wspólnota lokalna

Powiat Pilski wspierać będzie aktywność mieszkańców. Zakłada się dalsze wsparcie działalności organizacji pozarządowych, które są coraz ważniejszym partnerem w realizacji działań rozwojowych. Powiat wspierać będzie również kluby sportowe i grupy nieformalne. Dążyć będzie do zwiększenia dostępności klubów seniora oraz wspierać będzie ich działalność. Prowadzić będzie kampanie upowszechniające zdrowy styl życia.

Powiat wspierać będzie rozwój infrastruktury społecznej sprzyjającej aktywności mieszkańców. Dotyczyć to będzie zarówno bazy sportowo-rekreacyjnej, jak też kulturalnej. Wspierać będzie przy tym organizację koncertów, inscenizacji teatralnych, organizowanych m.in. przez Młodzieżowy Dom Kultury, w tym tworzenie możliwości rozwoju talentów wśród dzieci i młodzieży. Wspierać będzie również aktywność sportową i współzawodnictwo dzieci i młodzieży, m.in. poprzez rozgrywki sportowe, turnieje oraz prowadzić będzie działania na rzecz zwiększenia aktywności sportowej wśród osób starszych.

3.4. Dostępne i nowoczesne instytucje publiczne

Realizacja szeregu działań ujętych w Strategii wymaga profesjonalnego podejścia i posiadania odpowiednich zasobów kadrowych, lokalowych, sprzętowych. Powiat wspierać będzie potencjał kadr oraz dążyć będzie do wzmocnienia zasobów lokalowych, sprzętowych i technicznych. Rozwijać będzie e-usługi oraz dążyć do wprowadzenia elektronicznego systemu obiegu dokumentów obejmujących maksymalnie dużą liczbę instytucji powiatowych.

Powiat realizować będzie szereg działań w swoich instytucjach, które poprawią szeroko rozumianą dostępność. Zakłada się prowadzenie dalszej modernizacji oddziałów szpitalnych pod względem dostępności dla osób niepełnosprawnych oraz prowadzenie dalszej modernizacji obiektów użyteczności publicznej pod względem dostępności dla osób niepełnosprawnych.

3.5. Przygotowane na wyzwania środowiskowe instytucje powiatu

Powiat Pilski posiada ograniczone zdolności realizacji polityk klimatycznych. Niemniej jednak Powiat zarządza szeregiem obiektów i przestrzeni. Tym samym może wносить swój wkład w realizację założeń polityk klimatycznych, w tym dążyć do przystosowania do zmian klimatycznych. Zakłada się w tym celu tworzenie parków kieszonkowych oraz małych form zagospodarowania przestrzeni, modernizację infrastruktury oświetleniowej o lampy zasilane z OZE, rozwój urządzeń solarnych w szkołach (np. do ładowania telefonów, laptopów). Powiat dążyć będzie do pozyskiwania środków

na termomodernizację budynków użyteczności publicznej oraz na montaż paneli fotowoltaicznych na tych budynkach.

Tabela 13. Priorytety i kierunki działań w celu 3. Dostosowane do wyzwań, dostępne i nowoczesne instytucje powiatu

Priorytet	Działania
3.1. Dostosowany do wyzwań system pomocy społecznej	<ol style="list-style-type: none"> 1. Organizacja zintegrowanego systemu wsparcia na rzecz osób starszych, w tym opieka wytchnieniowa (dzienna/nocna stacjonarna w miejscu zamieszkania osoby wymagającej takiego wsparcia), usługi asystenckie, usługi opiekuńcze. 2. Wsparcie opiekunów osób niesamodzielnych poprzez organizowanie szkoleń i poradnictwa. 3. Organizacja Centrum Usług Społecznych z wykorzystaniem już istniejącej infrastruktury (m.in. domy pomocy społecznej). 4. Tworzenie mieszkań chronionych – wspieranych i treningowych. 5. Prowadzenie i modernizacja dziennych domów pobytowych, domów pomocy społecznej, klubów seniora. 6. Tworzenie placówek opiekuńczo-wychowawczych typu rodzinnego. 7. Pozyskiwanie środków zewnętrznych na projekty aktywizacji seniorów. 8. Zatrudnianie asystentów osób niepełnosprawnych i niesamodzielnych w odpowiedzi na rosnące potrzeby w tym zakresie. 9. Intensyfikacja działań na rzecz pozyskiwania nowych rodzin zastępczych. 10. Poszerzenie asortymentu wypożyczalni sprzętu rehabilitacyjnego.
3.2. Wysokiej jakości opieka zdrowotna	<ol style="list-style-type: none"> 1. Utworzenie Centrum Zdrowia Psychicznego dla dzieci i młodzieży. 2. Utworzenie Centrum Zdrowia Psychicznego dla dorosłych. 3. Rozwój wsparcia psychologicznego dla młodzieży poprzez zatrudnienie psychologa w każdej szkole. 4. Kompleksowa analiza sytuacji personelu pomocniczego placówek medycznych.

STAROSTWO POWIATOWE W PILE
Za zgodność z oryginałem

Pila, 07.05.2024
**SEKREJARZ
POWIATU PIŁSKIEGO**
Wojciech Kuczmarek

Priorytet	Działania
	<ol style="list-style-type: none"> 5. Pozyskiwanie środków zewnętrznych na zakup sprzętu oraz modernizację budynków. 6. Inwestowanie w sprzęt i modernizację budynków szpitali oraz placówek medycznych. 7. Pozyskiwanie doświadczonych specjalistów, lekarzy. 8. Poszerzenie oferty specjalistów dla dzieci i młodzieży w ramach NFZ. 9. Profesjonalne zarządzanie szpitalami i placówkami medycznymi w oparciu o kadry menadżerskie.
<p data-bbox="231 1075 462 1164">3.3. Aktywna wspólnota lokalna</p>	<ol style="list-style-type: none"> 1. Wsparcie organizacji pozarządowych, drużyn sportowych i grup nieformalnych. 2. Zwiększenie dostępności i wsparcie działalności klubów seniora. 3. Pozyskiwanie środków zewnętrznych na tworzenie i rozwój bazy sportowo-rekreacyjnej. 4. Promocja zdrowego stylu życia, m.in. poprzez kampanie edukacyjne. 5. Wspieranie organizacji koncertów, inscenizacji teatralnych, organizowanych m.in. przez Młodzieżowy Dom Kultury, w tym tworzenie możliwości rozwoju talentów wśród dzieci i młodzieży. 6. Rozwój oferty konkursów, rozgrywek sportowych, turniejów dla dzieci i młodzieży. 7. Prowadzenie działań zmierzających do zwiększenia aktywności sportowej wśród osób starszych.
<p data-bbox="215 1724 478 1859">3.4. Dostępne i nowoczesne instytucje publiczne</p>	<ol style="list-style-type: none"> 1. Wspieranie rozwoju kadr samorządu powiatowego. 2. Rozwój bazy i wyposażenia obiektów Powiatu Pilskiego. 3. Rozwój e-usług Powiatu Pilskiego. 4. Wprowadzenie elektronicznego systemu obiegu dokumentów obejmujących maksymalnie dużą liczbę instytucji powiatowych. 5. Prowadzenie dalszej modernizacji oddziałów szpitalnych pod względem dostępności dla osób niepełnosprawnych. 6. Prowadzenie dalszej modernizacji obiektów użyteczności publicznej pod względem dostępności dla osób niepełnosprawnych.

STAROSTWO POWIATOWE W PILE
Za zgodność z oryginałem

SEKRETARZ
PIŁPOWIATU PILSKIEGO

.....Wioletta Kucharska.....
podpis

Priorytet	Działania
<p>3.5. Przygotowane na wyzwania środowiskowe instytucje powiatu</p>	<ol style="list-style-type: none"> 1. Tworzenie parków kieszonkowych oraz małych form zagospodarowania przestrzeni. 2. Modernizacja infrastruktury oświetleniowej o lampy zasilane z OZE. 3. Pozyskiwanie środków na termomodernizację budynków użyteczności publicznej oraz na montaż paneli fotowoltaicznych na tych budynkach. 4. Rozwój urządzeń solarnych w szkołach (np. do ładowania telefonów, laptopów).

6. SYSTEM ZARZĄDZANIA

6.1. Wdrażanie i monitoring

Strategia Rozwoju Powiatu Pilskiego do 2030 roku jest dokumentem strategicznym wyznaczającym kierunki działań, które sukcesywnie powinny być wdrażane. Jest dokumentem komplementarnym do Strategii Rozwoju Województwa Wielkopolskiego do roku 2030 oraz strategii lokalnych gmin z terenu powiatu, tj. stanowi uzupełnienie i rozwinięcie założeń rozwoju, które realizowane są przez instytucje powiatowe. Spójność planowania na poziomie regionalnym i lokalnym jest kluczowa dla powodzenia realizacji zamierzeń rozwojowych w powiecie pilskim.

Strategia Rozwoju Powiatu Pilskiego do 2030 roku jest dokumentem, który powinien być realizowany ponad podziałami politycznymi, angażując wszelkie możliwe zasoby i środki. Ukierunkowany jest na podnoszenie jakości życia mieszkańców, budowanie trwałych przewag konkurencyjnych. Opracowany został z myślą o integrowaniu i wspieraniu działań rozwojowych przez struktury organizacyjne Powiatu. Strategia bazuje na szczegółowej diagnozie społeczno-gospodarczej i uwzględnia uwarunkowania przestrzenne rozwoju powiatu.

Kluczowym aspektem zarządzania realizacją Strategii Rozwoju Powiatu jest system wdrażania i monitoringu, który opierać będzie się na strukturze organizacyjnej i instytucjonalnej.

Do podmiotów wdrażających Strategię należeć będzie:

- Rada Powiatu w Pile – pełniąca bieżący nadzór nad realizacją Strategii,
- Zarząd Powiatu w Pile – podejmujący bieżące decyzje realizacyjne, przygotowujący materiały informacyjne i decyzyjne dla Rady, prowadzący działania informacyjno-promocyjne,
- Koordynator Strategii, gromadzący dokumentację związaną z pracami nad Strategią oraz informacje określające postępy w jej realizacji w formie sprawozdań z wykonania Strategii (przygotowywane co rok),
- Podmioty realizujące poszczególne zadania opisane w strategii, wykonujące przyjęte zadania i opracowujące sprawozdania dotyczące tych zadań dla Koordynatora Strategii.

Monitorowanie realizacji Strategii polegać będzie na zbieraniu informacji i analizowaniu poziomu zbieżności podejmowanych działań z określonymi w strategii kierunkami (przypisanie inwestycji/projektu do poszczególnych kierunków działań). Uzupełnieniem monitoringu opierającego się na produktach będzie analiza wskaźnikowa, odnosząca się do wyzwań rozwoju. Monitoring produktowy

będzie realizowany w odstępach rocznych, monitoring w zakresie wskaźników odnoszących się do wyzwań (wskaźników rezultatu) realizowany będzie w ramach ewaluacji śródkresowej i końcowej.

System monitoringu stanowić będzie podstawę do ewaluacji i oceny stopnia aktualności Strategii. Aktualizacja Strategii możliwa będzie w przypadku stwierdzenia istotnych zmian uwarunkowań rozwojowych Powiatu Pilskiego.

6.2. Ramy finansowe i źródła finansowania

Potencjalnymi źródłami finansowania działań ujętych w Strategii Rozwoju Powiatu Pilskiego na lata 2021 -2030 będą:

- środki budżetu Powiatu,
- środki Unii Europejskiej – fundusze europejskie dostępne w ramach Europejskiego Funduszu Rozwoju Regionalnego, Funduszu Spójności, Europejskiego Funduszu Społecznego,
- inne fundusze zewnętrzne – np. fundusze norweskie i fundusze Europejskiego Obszaru Gospodarczego,
- środki budżetu państwa – przewidziane na współfinansowanie projektów lub jako niezależne źródło finansowania,
- środki budżetu samorządu województwa – na współfinansowanie projektów lub jako niezależne źródło finansowania,
- środki budżetów gmin – na współfinansowanie projektów lub jako niezależne źródło finansowania,
- inne środki publiczne, np. fundusze celowe,
- środki prywatne, np. przedsiębiorców, organizacji pozarządowych, mieszkańców.

STAROSTWO POWIATOWE W PILE
Za zgodność z oryginałem

Pila 07.08.2017
POWIATU PILSKIEGO

.....
podpis Kaczmarek

6.3. Oczekiwane rezultaty planowanych działań

System monitoringu stworzony został z myślą o obserwacji zmian zachodzących w przestrzeni Powiatu Pilskiego, które można powiązać z zakresem prowadzonej interwencji publicznej.

System monitoringu opiera się na następujących danych:

- **Wskaźniki produktu** – odnoszące się do kierunków działań. Jest to swoista lista sprawdzająca, odnosząca się do działań, projektów, inwestycji, przedsięwzięć, które podejmowane będą przez lub z inicjatywy Powiatu Pilskiego, które można przypisać do poszczególnych kierunków działań Strategii. Lista wskaźników produktu umożliwi faktyczne śledzenie postępów realizacji Strategii. Punktem wyjścia będą dane dla 2021 roku. Kluczowe dla pomiaru w oparciu o wskaźniki produktu będzie zorganizowanie systemu pozyskiwania danych pochodzących z rozproszonego systemu. Jednocześnie przy doborze wskaźników kierowano się zasadą możliwości pozyskania danych przez zasoby powiatu. Większość wskaźników to faktyczne dane i informacje nt. realizowanych inwestycji i projektów przez Powiat. Dane pochodzić będą z różnych wydziałów i instytucji, dlatego ważne jest zbudowanie wewnętrznego systemu komunikacji.
- **Wskaźniki rezultatu** – odnoszące się do wyzwań rozwojowych i oceniające oczekiwane efekty realizacji Strategii, analizowane na etapie oceny śródkresowej, tj. w 2025 roku oraz na etapie oceny końcowej, tj. w 2030 roku.

Tabela 14. Ocena rezultatów realizacji Strategii

Rezultat	Oczekiwany trend	Wskaźniki lub sposoby oceny
Rozwój przedsiębiorczości	Wzrost	<ul style="list-style-type: none"> ▪ Wskaźnik liczby osób prowadzących działalność gospodarczą w relacji do liczby mieszkańców.
Podtrzymanie konkurencyjności gospodarki powiatu poprzez zapewnienie kadr na rynku pracy	Dalszy wzrost aktywności gospodarczej.	<ul style="list-style-type: none"> ▪ Wskaźnik liczby podmiotów w REGON, ▪ Wskaźniki bezrobocia wśród osób młodych, ▪ Wskaźniki długotrwałego bezrobocia, ▪ Ocena jakościowa rynku pracy (raporty/ informacje PUP).
Wzrost liczby osób korzystających z oferty turystycznej	Wzrost	<ul style="list-style-type: none"> ▪ Wskaźnik liczby osób korzystających z noclegów w relacji do liczby mieszkańców.
Efektywne pozyskiwanie środków	Wzrost	<ul style="list-style-type: none"> ▪ Suma przyznanych dotacji ze

Rezultat	Oczekiwany trend	Wskaźniki lub sposoby oceny
zewnętrznych		środków unijnych w realizacji do poprzedniego okresu finansowania z UE
Ochrona środowiska	Poprawa lub zachowanie dobrego stanu środowiska	<ul style="list-style-type: none"> Dane nt. stanu środowiska prezentowane w rocznych ocenach stanu środowiska w województwie wielkopolskim.
Rozwój odnawialnych źródeł energii	Wzrost	<ul style="list-style-type: none"> Liczba zrealizowanych inwestycji z zakresu OZE (dane dot. instytucji powiatowych).
Zmniejszenie emisji CO ₂	Spadek	<ul style="list-style-type: none"> Syntetyczna informacja nt. spadku emisji CO₂ w wyniku inwestycji zrealizowanych w obiektach powiatowych.
Podniesienie jakości kształcenia zawodowego oraz dostosowanie systemu kształcenia do potrzeb rynku pracy	Wzrost	<ul style="list-style-type: none"> Liczba przedsiębiorców współpracujących ze szkołami powiatu przy realizacji programów kształcenia.
Zwiększenie dostępności do usług opieki zdrowotnej	Wzrost	<ul style="list-style-type: none"> Wskaźnik kadr medycznych w relacji do liczby mieszkańców.
Rozwój powiatowego systemu pomocy społecznej	Wzrost	<ul style="list-style-type: none"> Liczba usług opiekuńczych, Liczba placówek opiekuńczo-wychowawczych typu rodzinnego.
Podniesienie efektywności zarządzania powiatem	Wzrost	<ul style="list-style-type: none"> Osiągnięcie pozytywnych wskaźników relacji zadłużenia do nadwyżki dochodów bieżących.
Poprawa jakości i dostępności usług publicznych	Wzrost	<ul style="list-style-type: none"> Liczba e-usług. Liczba instytucji powiatu z poprawionym dostępem.

Tabela 15. Wskaźniki produktu


Wskaźnik	Źródło
Cel 1. Kadry dla rynku pracy oraz usług publicznych	
Priorytet 1.1. Nowoczesny system edukacji	
Liczba kierunków kształcenia realizowana na potrzeby lokalnego i regionalnego rynku pracy	<ul style="list-style-type: none"> Wydział Oświaty
Liczba szkół współpracujących z przedsiębiorcami	<ul style="list-style-type: none"> Wydział Oświaty
Priorytet 1.2. Wysoka aktywność na rynku pracy	
Liczba wspartych pracodawców	<ul style="list-style-type: none"> PUP
Liczba udzielonych dotacji na rozpoczęcie działalności gospodarczych	<ul style="list-style-type: none"> PUP
Cel 2. Moderowanie i wspieranie rozwoju lokalnego	
Priorytet 2.1. Rozpoznawalne produkty, usługi, przedsiębiorcy i oferta czasu wolnego	
Liczba zrealizowanych kampanii i działań promujących ofertę turystyczną oraz gospodarczą	<ul style="list-style-type: none"> Wydział Funduszy Pomocowych i Rozwoju Biuro Starosty
Priorytet 2.2. Funkcjonalny system komunikacji	

STAROSTWO POWIATOWE W PILE
Za zgodność z oryginałem

SEKRETARZ
PI POWIATU PIŁSKIEGO

.....Wioletta Kacemirak.....
podpis

Wskaźnik	Źródło
Długość wspartych dróg powiatowych (budowy, przebudowy, modernizacje, remonty)	<ul style="list-style-type: none"> ▪ Powiatowy Zarząd Dróg
Priorytet 2.3. Wysoki poziom bezpieczeństwa	
Wartość wsparcia udzielonego Policji, PSP, OSP przez Powiat Pilski	<ul style="list-style-type: none"> ▪ Wydział Spraw Obywatelskich i Bezpieczeństwa
Cel 3. Dostosowane do wyzwań, dostępne i nowoczesne instytucje powiatu	
Priorytet 3.1. Dostosowany do wyzwań system pomocy społecznej	
Liczba wspartej infrastruktury pomocy społecznej	<ul style="list-style-type: none"> ▪ Wydział Spraw Obywatelskich i Bezpieczeństwa
Priorytet 3.2. Wysokiej jakości opieka zdrowotna	
Liczba szkół powiatu z dostępem do pomocy psychologicznej	<ul style="list-style-type: none"> ▪ Wydział Spraw Obywatelskich i Bezpieczeństwa
Liczba wspartej infrastruktury opieki zdrowotnej	<ul style="list-style-type: none"> ▪ Wydział Spraw Obywatelskich i Bezpieczeństwa
Priorytet 3.3. Aktywna wspólnota lokalna	
Liczba wspartych obiektów infrastruktury społecznej Powiatu (sport, rekreacja, kultura)	<ul style="list-style-type: none"> ▪ Wydział Zamówień Publicznych i Inwestycji ▪ Inne w zależności od obiektu
Liczba wspartych organizacji pozarządowych przez Powiat Pilski	<ul style="list-style-type: none"> ▪ Wydział Spraw Obywatelskich i Bezpieczeństwa
Priorytet 3.4. Dostępne i nowoczesne instytucje publiczne	
Wielkość pozyskanych zewnętrznych środków finansowych przez Powiat Pilski	<ul style="list-style-type: none"> ▪ Wydział Funduszy Pomocowych i Rozwoju
Liczba wspartych obiektów i przestrzeni publicznych Powiatu w zakresie dostępności	<ul style="list-style-type: none"> ▪ Wydział Zamówień Publicznych i Inwestycji
Liczba utworzonych e-usług	<ul style="list-style-type: none"> ▪ Wydział Informatyki ▪ Inne w zależności od obiektu
Priorytet 3.5. Przygotowane na wyzwania środowiskowe instytucje powiatu	
Liczba wspartych obiektów Powiatu z zakresu ochrony środowiska (OZE, termomodernizacja)	<ul style="list-style-type: none"> ▪ Wydział Ochrony Środowiska, Rolnictwa i Leśnictwa ▪ Wydział Zamówień Publicznych i Inwestycji

STAROSTWO POWIATOWE W PILE
 Za zgodność z oryginałem
 STAROSTA
 POWIATU PILSKIEGO

Wiesława Kuczmerek.....
 podpis

7. SPÓJNOŚĆ STRATEGII Z ZAŁOŻENIAMI POLITYK KRAJOWYCH I REGIONALNYCH

7.1. Spójność Strategii rozwoju z założeniami polityk krajowych

Tabela 16. Spójność założeń Krajowej Strategii Rozwoju Regionalnego 2030 oraz Strategii Rozwoju Powiatu Pilskiego do 2030 roku

Krajowa Strategia Rozwoju Regionalnego 2030	Powiązania wykazane w Strategii Rozwoju Powiatu Pilskiego do 2030 roku w odniesieniu do priorytetów
<p>Cel szczegółowy 1 – Zwiększenie spójności rozwoju kraju w wymiarze społecznym, gospodarczym, środowiskowym i przestrzennym.</p> <p>1.4. Przeciwdziałanie kryzysom na obszarach zdegradowanych.</p> <p>1.5. Rozwój infrastruktury wspierającej dostarczenie usług publicznych i podnoszącej atrakcyjność inwestycyjną obszarów.</p>	<p>Cel 1. Kadry dla rynku pracy oraz usług publicznych</p> <p>1.1. Nowoczesny system edukacji</p> <p>Cel 2. Moderowanie i wspieranie rozwoju lokalnego</p> <p>2.2. Funkcjonalny system komunikacji</p>
<p>Cel szczegółowy 2 – Wzmacnianie regionalnych przewag konkurencyjnych.</p> <p>2.1. Rozwój kapitału ludzkiego i społecznego.</p> <p>2.2. Wspieranie przedsiębiorczości na szczeblu regionalnym i lokalnym.</p> <p>2.3. Innowacyjny rozwój regionu i doskonalenie podejścia opartego na Regionalnych Inteligentnych Specjalizacjach.</p>	<p>Cel 1. Kadry dla rynku pracy oraz usług publicznych</p> <p>1.1. Nowoczesny system edukacji</p> <p>1.2. Wysoka aktywność na rynku pracy</p> <p>Cel 2. Moderowanie i wspieranie rozwoju lokalnego</p> <p>2.1. Rozpoznawalne produkty, usługi, przedsiębiorcy i oferta czasu wolnego</p> <p>2.2. Funkcjonalny system komunikacji</p>
<p>Cel szczegółowy 3 – Podniesienie jakości zarządzania i wdrażania polityk ukierunkowanych terytorialnie.</p> <p>3.1. Wzmacnianie potencjału administracji na rzecz zarządzania rozwojem.</p> <p>3.2. Wzmacnianie współpracy i zintegrowanego podejścia do rozwoju na poziomie lokalnym, regionalnym i ponadregionalnym.</p> <p>3.3. Poprawa organizacji świadczenia usług</p>	<p>Cel 2. Moderowanie i wspieranie rozwoju lokalnego</p> <p>2.1. Rozpoznawalne produkty, usługi, przedsiębiorcy i oferta czasu wolnego</p> <p>2.2. Funkcjonalny system komunikacji</p> <p>2.3. Wysoki poziom bezpieczeństwa</p> <p>Cel 3. Dostosowane do wyzwań, dostępne i nowoczesne instytucje powiatu</p> <p>3.1. Dostosowany do wyzwań system pomocy społecznej</p>

STAROSTWO POWIATOWE W PILE
Za zgodność z oryginałem

Pila 03. SECRETARZ
POWIATU PILSKIEGO
[Podpis]
Radosław Kaczmarek

publicznych.	3.2. Wysokiej jakości opieka zdrowotna
3.4. Efektywny i spójny system finansowania	3.3. Aktywna wspólnota lokalna
polityki regionalnej.	3.4. Dostępne i nowoczesne instytucje publiczne
	3.5. Przygotowane na wyzwania środowiskowe instytucje powiatu

Źródło: Opracowanie własne

7.2. Spójność Strategii rozwoju z założeniami polityki regionalnych

Tabela 17. Spójność założeń Strategii Rozwoju Województwa Wielkopolskiego do 2030 oraz Strategii Rozwoju Powiatu Pilskiego do 2030 roku

Strategia Rozwoju Województwa Wielkopolskiego do 2030 roku	Powiązania wykazane w Strategii Rozwoju Powiatu Pilskiego do 2030 roku w odniesieniu do priorytetów
CEL STRATEGICZNY 1. WZROST GOSPODARCZY WIELKOPOLSKI BAZUJĄCY NA WIEDZY SWOICH MIESZKAŃCÓW	
CEL OPERACYJNY 1.1. Zwiększenie innowacyjności i konkurencyjności gospodarki regionu	Cel 1. Kadry dla rynku pracy oraz usług publicznych 1.1. Nowoczesny system edukacji 1.2. Wysoka aktywność na rynku pracy Cel 2. Moderowanie i wspieranie rozwoju lokalnego 2.1. Rozpoznawalne produkty, usługi, przedsiębiorcy i oferta czasu wolnego 2.2. Funkcjonalny system komunikacji
CEL OPERACYJNY 1.2. Wzrost aktywności zawodowej i utrzymanie wysokiej jakości zatrudnienia	Cel 1. Kadry dla rynku pracy oraz usług publicznych 1.1. Nowoczesny system edukacji 1.2. Wysoka aktywność na rynku pracy
CEL OPERACYJNY 1.3. Wzrost i poprawa wykorzystania kapitału ludzkiego na rynku pracy	Cel 1. Kadry dla rynku pracy oraz usług publicznych 1.1. Nowoczesny system edukacji 1.2. Wysoka aktywność na rynku pracy
CEL STRATEGICZNY 2. ROZWÓJ SPOŁECZNY WIELKOPOLSKI OPARTY NA ZASOBACH MATERIALNYCH I NIEMATERIALNYCH REGIONU	
CEL OPERACYJNY 2.1. Rozwój Wielkopolski świadomy demograficznie	Cel 3. Dostosowane do wyzwań, dostępne i nowoczesne instytucje powiatu 3.1. Dostosowany do wyzwań system pomocy

	<p>społecznej</p> <p>3.2. Wysokiej jakości opieka zdrowotna</p> <p>3.3. Aktywna wspólnota lokalna</p>
<p>CEL OPERACYJNY 2.2. Przeciwdziałanie marginalizacji i wykluczeniom</p>	<p>Cel 1. Kadry dla rynku pracy oraz usług publicznych</p> <p>1.2. Wysoka aktywność na rynku pracy</p> <p>Cel 2. Moderowanie i wspieranie rozwoju lokalnego</p> <p>2.2. Funkcjonalny system komunikacji</p> <p>Cel 3. Dostosowane do wyzwań, dostępne i nowoczesne instytucje powiatu</p> <p>3.1. Dostosowany do wyzwań system pomocy społecznej</p> <p>3.2. Wysokiej jakości opieka zdrowotna</p> <p>3.3. Aktywna wspólnota lokalna</p> <p>3.4. Dostępne i nowoczesne instytucje publiczne</p>
<p>CEL OPERACYJNY 2.3. Rozwój kapitału społecznego i kulturowego regionu</p>	<p>Cel 3. Dostosowane do wyzwań, dostępne i nowoczesne instytucje powiatu</p> <p>3.1. Dostosowany do wyzwań system pomocy społecznej</p> <p>3.2. Wysokiej jakości opieka zdrowotna</p> <p>3.3. Aktywna wspólnota lokalna</p>
<p>CEL STRATEGICZNY 3.</p> <p>ROZWÓJ INFRASTRUKTURY Z POSZANOWANIEM ŚRODOWISKA PRZYRODNICZEGO WIELKOPOLSKI</p>	
<p>CEL OPERACYJNY 3.1. Poprawa dostępności i spójności komunikacyjnej województwa</p>	<p>Cel 2. Moderowanie i wspieranie rozwoju lokalnego</p> <p>2.2. Funkcjonalny system komunikacji</p> <p>2.3. Wysoki poziom bezpieczeństwa</p>
<p>CEL OPERACYJNY 3.2. Poprawa stanu oraz ochrona środowiska przyrodniczego Wielkopolski</p>	<p>Cel 2. Moderowanie i wspieranie rozwoju lokalnego</p> <p>2.3. Wysoki poziom bezpieczeństwa</p> <p>Cel 3. Dostosowane do wyzwań, dostępne i nowoczesne instytucje powiatu</p> <p>3.5. Przygotowane na wyzwania środowiskowe instytucje powiatu</p>
<p>CEL OPERACYJNY 3.3. Zwiększenie bezpieczeństwa i efektywności energetycznej</p>	<p>Cel 2. Moderowanie i wspieranie rozwoju lokalnego</p> <p>2.3. Wysoki poziom bezpieczeństwa</p> <p>Cel 3. Dostosowane do wyzwań, dostępne i nowoczesne instytucje powiatu</p> <p>3.5. Przygotowane na wyzwania środowiskowe instytucje powiatu</p>

STAROSTWO POWIATOWE W PILE
Za zgodność z oryginałem

Pila **SECRET** RZ
POWIATU PIŁSKIEGO
Władysław Kaczmarek

CEL STRATEGICZNY 4. WZROST SKUTECZNOŚCI WIELKOPOLSKICH INSTYTUCJI I SPRAWNOŚCI ZARZĄDZANIA REGIONEM	
CEL OPERACYJNY 4.1. Rozwój zdolności zarządczych i świadczenia usług	Cel 3. Dostosowane do wyzwań, dostępne i nowoczesne instytucje powiatu 3.4. Dostępne i nowoczesne instytucje publiczne
CEL OPERACYJNY 4.2. Wzmocnienie mechanizmów koordynacji i rozwoju	Cel 2. Moderowanie i wspieranie rozwoju lokalnego 2.1. Rozpoznawalne produkty, usługi, przedsiębiorcy i oferta czasu wolnego 2.2. Funkcjonalny system komunikacji 2.3. Wysoki poziom bezpieczeństwa

Źródło: opracowanie własne

STAROSTWO POWIATOWE W PILE
Za zgodność z oryginałem

Pila 03.08.2022
POWIATU PILESKIEGO
.....
Widziałam Kaczmarek

8. SPIS RYSUNKÓW, TABEL I WYKRESÓW

Mapa 1. Podział administracyjny powiatu pilskiego.....	3
Mapa 2. Obszary Natura 2000 na tle powiatu pilskiego.....	6
Tabela 1. Udział powierzchni objętej obowiązującymi miejscowymi planami zagospodarowania przestrzennego w powierzchni ogółem (%).....	5
Tabela 2. Czynniki SWOT w sferze środowiskowo-przestrzennej	8
Tabela 3. Stan liczby ludności (2012/2020)	9
Tabela 4. Budynki mieszkalne ogółem w powiecie pilskim w 2012 i 2020 roku	13
Tabela 5. Czynniki SWOT w sferze społecznej	14
Tabela 6. Podmioty w REGON na 10 tys. mieszkańców w 2012 i 2020 roku.....	16
Tabela 7. Osoby pracujące na 1000 mieszkańców w powiecie pilskim w 2012 i 2020 roku	18
Tabela 8. Czynniki SWOT w sferze gospodarczej.....	20
Tabela 9. Wyzwania rozwoju Powiatu Pilskiego oraz ich komplementarność.....	24
Tabela 10. Powiązania celów rozwoju i priorytetów z wyzwaniami rozwojowymi.....	28
Tabela 11. Priorytety i kierunki działań w celu 1. Kadry dla rynku pracy oraz usług publicznych	30
Tabela 12. Priorytety i kierunki działań w celu 2. Moderowanie i wspieranie rozwoju lokalnego	33
Tabela 13. Priorytety i kierunki działań w celu 3. Dostosowane do wyzwań, dostępne i nowoczesne instytucje powiatu	36
Tabela 14. Ocena rezultatów realizacji Strategii	41
Tabela 15. Wskaźniki produktu.....	42
Tabela 16. Spójność założeń Krajowej Strategii Rozwoju Regionalnego 2030 oraz Strategii Rozwoju Powiatu Pilskiego do 2030 roku.....	44
Tabela 17. Spójność założeń Strategii Rozwoju Województwa Wielkopolskiego do 2030 oraz Strategii Rozwoju Powiatu Pilskiego do 2030 roku.....	45
Tabela 18. Syntetyczna ocena stanu wdrażania założeń Strategii w odniesieniu do działań.....	51
Tabela 19. Syntetyczna ocena wskaźników produktu	56
Wykres 1. Prognoza demograficzna dla powiatu pilskiego – stan ludności wg wybranych grup wieku w perspektywie 2050 roku	10
Wykres 2. Lekarze na 10 tys. ludności w 2013 i 2019 roku	11

STAROSTWO POWIATOWE
Za zgodność z oryginałem

Pila ~~SEKRET~~ 07
POWIATU PIŁSKIEGO
Wioletta Kaczmarek

Wzór sprawozdania rocznego z realizacji Strategii

1. Streszczenie sprawozdania.
2. Cel i zakres sprawozdania.
3. Treść sprawozdania rocznego.
 - 3.1. Zakres podjętej przez Powiat interwencji.
 - Cele i priorytety – stopień realizacji założeń wg oceny zakresu realizacji (działań) i ich wdrażania, wraz z uzasadnieniem.
 - Kierunki działań i projekty realizacyjne wraz z syntetyczną oceną produktów oraz uzasadnieniem braku realizacji wybranych działań.
 - 3.2. Problemy i wyzwania dla realizacji Strategii w kolejnym roku.
 - Ocena skuteczności realizowanych i planowanych działań wraz z propozycją modyfikacji i usprawnienia ich realizacji.
 - Ocena skuteczności systemu monitoringu.

STAROSTWO POWIATOWE W PILE
Za zgodność z oryginałem

Pila 03.08.2022
.....
podpis
Wioleta Kaczmarek

Wzór raportu z ewaluacji Strategii

1. Streszczenie raportu.

2. Cele i zakres badania.

3. Wyniki badania ewaluacyjnego.

3.1. Sytuacja społeczno-gospodarcza na terenie powiatu pilskiego – wg wskaźników rezultatu.

3.2. Zakres podjętej przez Powiat interwencji w ujęciu wieloletnim (dane dla okresu 2022-2025 w przypadku ewaluacji śródkresowej oraz dla okresu 2022-2030 dla ewaluacji końcowej).

- Cele i priorytety – stopień realizacji założeń wg oceny zakresu realizacji (działań) i ich wdrażania, wraz z uzasadnieniem.
- Kierunki działań i projekty realizacyjne wraz z syntetyczną oceną produktów oraz uzasadnieniem braku realizacji wybranych działań.

3.3. Problemy i wyzwania dla realizacji Strategii w kolejnym okresie.

- Ocena skuteczności realizowanych i planowanych działań wraz z propozycją modyfikacji i usprawnienia ich realizacji.
- Ocena skuteczności systemu monitoringu.

STAROSTWO POWIATOWE W PILE
Za zgodność z oryginałem

Pila 03 SEKRETARZ
POWIATU PILSKIEGO
[Podpis]
Witold Kaczmarek

Tabela 18. Syntetyczna ocena stanu wdrażania założeń Strategii w odniesieniu do działań

Priorytety	Odpowiedzialność za realizację*	Działania	Działanie realizowane	Brak realizacji	Uzasadnienie dla braku realizacji
1.1. Nowoczesny system edukacji	Wydział Oświaty	<ol style="list-style-type: none"> 1. Współpraca z partnerami zagranicznymi w celu wymiany doświadczeń i dobrych praktyk. 2. Wykorzystanie nowoczesnych technologii w procesie kształcenia. 3. Opracowanie koncepcji rozwoju gospodarczego i komplementarnego systemu kształcenia zawodowego. 4. Podnoszenie wiedzy i kompetencji nauczycieli i kadr kształcenia zawodowego, m. in. poprzez seminaria z elementami warsztatowymi. 5. Wsparcie praktyk dla nauczycieli i instruktorów kształcenia zawodowego, w tym w formie płatnej, w celu podnoszenia kompetencji zawodowych. 6. Stworzenie zachęt do podjęcia pracy w szkole przez praktyków z biznesu i przemysłu. 7. Dostosowanie oferty edukacyjnej (formy prowadzenia zajęć, materiały, zajęcia dodatkowe) do potrzeb uczniów ze specjalnymi potrzebami edukacyjnymi. 8. Intensyfikacja współpracy z pracodawcami i przedsiębiorcami w zakresie kształcenia zawodowego, w tym praktycznej nauki zawodu. 9. Wzmocnienie potencjału dydaktycznego poprzez zakup pomocy dydaktycznych oraz doposażenie pracowni przedmiotowych w nowoczesny sprzęt dydaktyczny, sal lekcyjnych w sprzęt komputerowy i audiowizualny. 10. Systematyczne kształcenie i doskonalenie kadry pedagogicznej. 11. Zwiększanie nakładów na kształcenie zawodowe, w tym na finansowanie kursów doskonalących dla nauczycieli kształcenia praktycznego oraz dla uczniów, podnoszących kwalifikacje na rynku pracy. 12. Rozwój szkolnictwa poprzez wprowadzanie nowych kierunków 			

STAROSTWO POWIATOWE W PILE
 Za zgodność z oryginałem

Pila 08.10.2022
 POWIAT PIŁSKI
 Wioletta Kaczmarek

Priorytety	Odpowiedzialność za realizację*	Działania	Działanie realizowane	Brak realizacji	Uzasadnienie dla braku realizacji
		kształcenia oraz poszerzenie oferty edukacyjnej. 13. Pozyskiwanie środków zewnętrznych z przeznaczeniem na rozwój bazy dydaktycznej. 14. Promocja kształcenia zawodowego, w tym poprzez cykliczne targi edukacyjne oraz drzwi otwarte w szkołach.			
1.2. Wysoka aktywność na rynku pracy	PUP	1. Wsparcie przedsiębiorczości mieszkańców poprzez udzielanie dotacji na podjęcie działalności gospodarczej i tworzenie miejsc pracy ze środków Funduszu Pracy. 2. Podnoszenie kompetencji zawodowych osób znajdujących się w trudnej sytuacji na rynku pracy, szczególnie bezrobotnych po 50. roku życia, długotrwale bezrobotnych o niskich kwalifikacjach, osób młodych do 30. roku życia i osób niepełnosprawnych. 3. Pozyskiwanie wsparcia finansowego z KFS na szkolenia i studia. 4. Pozyskiwanie wsparcia z UE na realizację projektów dotyczących aktywizacji zawodowej. 5. Kompleksowa aktywizacja zawodowa osób bezrobotnych. 6. Wspieranie dłuższych staży zawodowych dla osób młodych poniżej 30. roku życia. 7. Doksztalcanie kierunkowe osób bezrobotnych w najbardziej potrzebnych na lokalnym rynku pracy zawodach.			
2.1. Rozpoznawalne produkty, usługi, przedsiębiorcy i oferta czasu wolnego	Wydział Funduszy Pomocowych i Rozwoju/Biuro Starosty/Powiatowy Zarząd Dróg	1. Zintegrowana promocja turystyczna w ujęciu funkcjonalnym całego powiatu piłskiego, w tym regionu turystycznego „Krajny”. 2. Organizacja targów gospodarczych i turystycznych. 3. Wspieranie rozwoju turystyki senioralnej. 4. Pozyskiwanie środków zewnętrznych na projekty wspierające zintegrowany rozwój gospodarczy i turystyczny. 5. Wspieranie rewitalizacji Kolejki Wyrzyckiej. 6. Zwiększenie funkcjonalności i atrakcyjności platformy promocji			

STROVA... W PILE
Zgodno...
Pila, dnia 07.11.2024
POWIAT PIŁSKI
Województwo Wielkopolskie
Kaczmarek

Priorytety	Odpowiedzialność za realizację*	Działania	Działanie realizowane	Brak realizacji	Uzasadnienie dla braku realizacji
		gospodarczej biznes.powiat.pila.pl.			
		7. Prowadzenie promocji gospodarczej powiatu i przedsiębiorstw za granicą, np. poprzez misje gospodarcze.			
2.2.		1. Kontynuacja przebudowy dróg powiatowych stanowiących ciąg Obwodnicy Północnej Powiatu Piłskiego. 2. Modernizacja dróg powiatowych wraz z budową ścieżek rowerowych i chodników. 3. Wspieranie rozwoju zintegrowanego transportu podmiejskiego. 4. Przygotowanie i wdrożenie planu transportowego wykorzystania rzek. 5. Remont/ budowa mostu na ul. 11 Listopada w Pile. 6. Pozyskiwanie środków zewnętrznych na realizację inwestycji drogowych.			
Funkcjonalny system komunikacji	Powiatowy Zarząd Dróg				
2.3. Wysoki poziom bezpieczeństwa	Wydział Spraw Obywatelskich i Bezpieczeństwa	1. Wspieranie Policji, PSP oraz OSP w zakupach wyposażenia, sprzętu specjalistycznego, pojazdów, zapewniających bezpieczeństwo publiczne. 2. Wspieranie i rozbudowa systemu monitoringu. 3. Poprawa bezpieczeństwa w ruchu drogowym i pieszym, w tym poprzez doświetlenie przejść dla pieszych. 4. Wspieranie kształcenia w klasach mundurowych. 5. Prowadzenie na szeroką skalę edukacji ekologicznej.			
3.1. Dostosowany do wyzwań system pomocy społecznej	Wydział Spraw Obywatelskich i Bezpieczeństwa/Powiatowe Centrum Pomocy Rodzinie	1. Organizacja zintegrowanego systemu wsparcia na rzecz osób starszych, w tym opieka wychnieniowa (dzienna/nocna stacjonarna w miejscu zamieszkania osoby wymagającej takiego wsparcia), usługi asystenckie, usługi opiekuńcze. 2. Wsparcie opiekunów osób niesamodzielnych poprzez organizowanie szkoleń i poradnictwa. 3. Organizacja Centrum Usług Społecznych z wykorzystaniem już istniejącej infrastruktury (m.in. domy pomocy społecznej). 4. Tworzenie mieszkań chronionych – wspieranych i treningowych.			

STAROSTA POWIATU PIŁSKIEGO
Za zgodnym wyznaczeniem
cygnałem

Pila
POWIAT PIŁSKI
Krzysztof Kaczmarek

Priorytety	Odpowiedzialność za realizację*	Działania	Działania realizowane	Brak realizacji	Uzasadnienie dla braku realizacji
		5. Prowadzenie i modernizacja dziennych domów pobytowych, domów pomocy społecznej, klubów seniora. 6. Tworzenie placówek opiekuńczo-wychowawczych typu rodzinnego. 7. Pozyskiwanie środków zewnętrznych na projekty aktywizacji seniorów. 8. Zatrudnianie asystentów osób niepełnosprawnych i niesamodzielnych w odpowiedzi na rosnące potrzeby w tym zakresie. 9. Intensyfikacja działań na rzecz pozyskiwania nowych rodzin zastępczych. 10. Poszerzenie asortymentu wypożyczalni sprzętu rehabilitacyjnego.			
3.2. Wysokiej jakości opieka zdrowotna	Wydział Spraw Obywatelskich i Bezpieczeństwa	1. Utworzenie Centrum Zdrowia Psychicznego dla dzieci i młodzieży. 2. Utworzenie Centrum Zdrowia Psychicznego dla dorosłych. 3. Rozwój wsparcia psychologicznego dla młodzieży poprzez zatrudnienie psychologa w każdej szkole. 4. Kompleksowa analiza sytuacji personelu pomocniczego placówek medycznych. 5. Pozyskiwanie środków zewnętrznych na zakup sprzętu oraz modernizację budynków. 6. Inwestowanie w sprzęt i modernizację budynków szpitali oraz placówek medycznych. 7. Pozyskiwanie doświadczonych specjalistów, lekarzy. 8. Poszerzenie oferty specjalistów dla dzieci i młodzieży w ramach NFZ. 9. Profesjonalne zarządzanie szpitalami i placówkami medycznymi w oparciu o kadry menadżerskie.			
3.3. Aktywna wspólnota lokalna	Biuro Starosty/ Wydział Spraw Obywatelskich i Bezpieczeństwa/ Powiatowe Centrum Pomocy Rodzinie/ Wydział	1. Wsparcie organizacji pozarządowych, drużyn sportowych i grup nieformalnych. 2. Zwiększenie dostępności i wsparcie działalności klubów seniora. 3. Pozyskiwanie środków zewnętrznych na tworzenie i rozwój bazy sportowo-rekreacyjnej.			

STAROSTWO POWIATOWE W PILE
 Za zgodność z oryginałem

SEKRETARZ
 Pila POWIATU PIŁSKIEGO

.....Wioletta Kaczmarek.....
 podpis

Priorytety	Odpowiedzialność za realizację*	Działania	Działanie realizowane	Brak realizacji	Uzasadnienie dla braku realizacji
	Nieruchomości/Wydział Funduszy Pomocowych i Rozwoju/Wydział Oświaty		<p>4. Promocja zdrowego stylu życia, m.in. poprzez kampanie edukacyjne.</p> <p>5. Wspieranie organizacji koncertów, inscenizacji teatralnych, organizowanych m.in. przez Młodzieżowy Dom Kultury, w tym tworzenie możliwości rozwoju talentów wśród dzieci i młodzieży.</p> <p>6. Rozwój oferty konkursów, rozgrywek sportowych, turniejów dla dzieci i młodzieży.</p> <p>7. Prowadzenie działań zmierzających do zwiększenia aktywności sportowej wśród osób starszych.</p>		
3.4. Dostępne i nowoczesne instytucje publiczne	Wydział Zamówień Publicznych i Inwestycji/ Wydział Informatyki/Biuro Kadr i Plac/Wydział Nieruchomości/ Wydział Administracyjny/Wydział Organizacyjny/Wydział Spraw Obywatelskich i Bezpieczeństwa		<p>1. Wspieranie rozwoju kadr samorządu powiatowego.</p> <p>2. Rozwój bazy i wyposażenia obiektów Powiatu Piłskiego.</p> <p>3. Rozwój e-usług Powiatu Piłskiego.</p> <p>4. Wprowadzenie elektronicznego systemu obiegu dokumentów obejmujących maksymalnie dużą liczbę instytucji powiatowych.</p> <p>5. Prowadzenie dalszej modernizacji oddziałów szpitalnych pod względem dostępności dla osób niepełnosprawnych.</p> <p>6. Prowadzenie dalszej modernizacji obiektów użyteczności publicznej pod względem dostępności dla osób niepełnosprawnych.</p>		
3.5. Przygotowane na wyzwania środowiskowe instytucje powiatu	Wydział Ochrony Środowiska, Rolnictwa i Leśnictwa		<p>1. Tworzenie parków kieszonkowych oraz małych form zagospodarowania przestrzeni</p> <p>2. Modernizacja infrastruktury oświetleniowej o lampy zasilane z OZE.</p> <p>3. Pozyskiwanie środków na termomodernizację budynków użyteczności publicznej oraz na montaż paneli fotowoltaicznych na tych budynkach.</p> <p>4. Rozwój urządzeń solarnych w szkołach (np. do ładowania telefonów, laptopów).</p>		

* odpowiedzialność za realizację w zależności od rodzaju obiektu

Tabela 19. Syntetyczna ocena wskaźników produktu

Wskaźnik	Źródło*										
	Jednostka	2022	2023	2024	2025	2026	2027	2028	2029	2030	
Cel 1. Kadry dla rynku pracy oraz usług publicznych											
Priorytet 1.1. Nowoczesny system edukacji											
Liczba kierunków kształcenia realizowana na potrzeby lokalnego i regionalnego rynku pracy	Wydział Oświaty	Szt.									
Liczba szkół współpracujących z przedsiębiorcami	Wydział Oświaty	Szt.									
Priorytet 1.2. Wysoka aktywność na rynku pracy											
Liczba wspartych pracodawców	PUP	Szt.									
Wartość udzielonych dotacji na rozpoczęcie działalności gospodarczych	PUP	Zł									
Cel 2. Moderowanie i wspieranie rozwoju lokalnego											
Priorytet 2.1. Rozpoznawalne produkty, usługi, przedsiębiorcy i oferta czasu wolnego											
Liczba zrealizowanych kampanii i działań promujących ofertę turystyczną oraz gospodarczą	Wydział Funduszy Pomocowych i Rozwoju/Biuro Starosty	Szt.									
Priorytet 2.2. Funkcjonalny system komunikacji											
Długość wspartych dróg powiatowych (budowy, przebudowy, modernizacje, remonty)	Powiatowy Zarząd Dróg	Km									
Priorytet 2.3. Wysoki poziom bezpieczeństwa											
Wartość wsparcia udzielonego Policji, PSP, OSP przez Powiat Piłski	Wydział Spraw Obywatelskich i Bezpieczeństwa/Biuro Starosty	Zł									
Cel 3. Dostosowane do wyzwań, dostępne i nowoczesne instytucje powiatu											
Priorytet 3.1. Dostosowany do wyzwań system pomocy społecznej											
Liczba wspartej infrastruktury pomocy społecznej	Wydział Spraw Obywatelskich i Bezpieczeństwa/Powiatowe Centrum Pomocy Rodzinie	Szt.									

STAROSTWO POWIATOWE W PILE
Za zgodność z oryginałem
Pila
SECRETARY
POWIATU PIŁSKIEGO
Wioletta Kaczmarek
podpis

Wskaźnik	Źródło *	Jednostka										
		2022	2023	2024	2025	2026	2027	2028	2029	2030		
Priorytet 3.2. Wysokiej jakości opieka zdrowotna												
Liczba szkół powiatu z dostępem do pomocy psychologicznej	Wydział Spraw Obywatelskich i Bezpieczeństwa/Wydział Oświaty	Szt.										
Liczba wspartej infrastruktury opieki zdrowotnej	Wydział Spraw Obywatelskich i Bezpieczeństwa	Szt.										
Priorytet 3.3. Aktywna wspólnota lokalna												
Liczba wspartych obiektów infrastruktury społecznej Powiatu (sport, rekreacja, kultura)	Wydział Zamówień Publicznych i Inwestycji/Wydział Nieruchomości/Biuro Starosty/	Szt.										
Liczba wspartych organizacji pozarządowych przez Powiat Piłski	Wydział Spraw Obywatelskich i Bezpieczeństwa	Szt.										
Priorytet 3.4. Dostępne i nowoczesne instytucje publiczne												
Wielkość pozyskanych zewnętrznych środków finansowych przez Powiat Piłski	Wydział Funduszy Pomocowych i Rozwoju	Zł										
Liczba wspartych obiektów i przestrzeni publicznych Powiatu w zakresie dostępności	Wydział Zamówień Publicznych i Inwestycji/Wydział Nieruchomości/Wydział Administracyjny/Wydział Organizacyjny/Wydział Oświaty	Szt.										
Liczba utworzonych e-usług	Wydział Informatyki poszczególnych jednostek organizacyjnych	Szt.										

STAŁOŚĆ BIURO POWIATOWE W PIŁE
 Za zgodność z oryginałem
 PIŁSKIE BIURO POWIATOWE
 Wioletta Krępinarek

Wskaźnik	Źródło*	Jednostka	2022	2023	2024	2025	2026	2027	2028	2029	2030
Liczba wspartych obiektów Powiatu z zakresu ochrony środowiska (OZE, termomodernizacja)	Priorytet 3.5. Przygotowane na wyzwania środowiskowe instytucje powiatu										
	Wydział Ochrony Środowiska, Rolnictwa i Leśnictwa/Wydział Zamówień Publicznych i Inwestycji	Szt.									

*źródło w zależności od rodzaju obiektu

STAROSTWO POWIATOWE W PILE
Za zgodność z oryginałem

SEKRETARZ
POWIATU PIŁSKIEGO

.....Wioletta Kowczmarek.....
podpis

Załącznik nr 2
do uchwały Nr 776.2022
Zarządu Powiatu w Pile
z dnia 02 sierpnia 2022 r.



POWIAT PIŁSKI



Deklaracja dostępności

LISTA KONSULTACJI

Formularz konsultacyjny zgłaszania opinii/propozycji zmian dot. strategii rozwoju Powiatu Piłskiego.

Formularz konsultacyjny jest anonimowy, skierowany do mieszkańców Powiatu Piłskiego, którzy chcieliby mieć swój wkład w tworzenie Strategii Rozwoju naszego Powiatu. Państwa głos posłuży jako cenna wskazówka do podjęcia trafnych decyzji, które zapewnią obranie właściwego kierunku rozwoju naszego regionu w ramach kompetencji leżących po stronie Powiatu.

Dlatego też, aby stworzyć strategiczny dokument dla rozwoju społeczno-gospodarczego Powiatu Piłskiego, oprócz zebranych faktów i liczb, bardzo potrzebny jest również Państwa głos, po zapoznaniu się z przygotowanym i udostępnionym do konsultacji projektem Strategii.

Do pobrania



Strategia Rozwoju Powiatu Piłskiego do 2030.pdf

Formularz konsultacji

Dostępność i jakość świadczonych usług przez placówki oświatowe (szkoły średnie, Ośrodki Wychowawcze, Centra Kształcenia Zawodowego, Zespół Poradni Psychologiczno-Pedagogicznych, Centrum Edukacji).

1.1. Jak ocenia Pan/i ważność podjęcia działań w tym obszarze?

- bardzo dobrze
- dobrze
- dostatecznie
- źle
- bardzo źle
- nie mam zdania

STAROSTWO POWIATOWE W PILE
Za zgodność z oryginałem

SEKRETARZ
PIŁ
POWIATU PIŁSKIEGO

Kon
.....
Wioletta Kaczmarek
podpis



Dostępność i jakość świadczonych usług przez placówki pomocy społecznej Powiatu Piłskiego.

2.1. Jak ocenia Pan/i ważność podjęcia działań w tym obszarze?

- bardzo dobrze
- dobrze
- dostatecznie
- źle
- bardzo źle
- nie mam zdania

Dostosowanie infrastruktury Powiatu Piłskiego dla osób niepełnosprawnych.

3.1. Jak ocenia Pan/i ważność podjęcia działań w tym obszarze?

- bardzo dobrze
- dobrze
- dostatecznie
- źle
- bardzo źle
- nie mam zdania

STAROSTWO POWIATOWE W PIŁIE
Za zgodność z oryginałem

Piła
POWIAT PIŁSKI
Wojciech Kaczmarek

Bezpieczeństwo publiczne.

4.1. Jak ocenia Pan/i ważność podjęcia działań w tym obszarze?

- dobrze dobrze
- dobrze
- dostatecznie
- źle
- bardzo źle
- nie mam zdania

Opieka zdrowotna świadczona przez szpitale Powiatu Piłskiego.

5.1. Jak ocenia Pan/i ważność podjęcia działań w tym obszarze?

- bardzo dobrze
- dobrze
- dostatecznie
- źle
- bardzo źle
- nie mam zdania

STAROSTWO POWIATOWE W PIŁIE
Za zgodność z oryginałem

Piła 03.08.2022
SECRETARZ
POWIATU PIŁSKIEGO

.....
podpis
Wioletta Kaczmarek



Rynek pracy/bezrobocie na terenie Powiatu Pilskiego.

6.1. Jak ocenia Pan/i ważność podjęcia działań w tym obszarze?

- bardzo dobrze
- dobrze
- dostatecznie
- źle
- bardzo źle
- nie mam zdania

Dostępność i jakość świadczonych usług przez administrację Powiatu Pilskiego.

7.1. Jak ocenia Pan/i ważność podjęcia działań w tym obszarze?

- bardzo dobrze
- dobrze
- dostatecznie
- źle
- bardzo źle
- nie mam zdania

STAROSTWO POWIATOWE W PILE
Za zgodność z oryginałem
Pila POWIATU PILSKIEGO
.....Wioletta Kaczmarek.....
podpis

Dostępność obiektów kulturalno-edukacyjnych w Powiecie Piłskim (biblioteki, domy kultury, inne).

8.1. Jak ocenia Pan/i ważność podjęcia działań w tym obszarze?

- bardzo dobrze
- dobrze
- dostatecznie
- źle
- bardzo źle
- nie mam zdania

Organizacja i dostępność wydarzeń kulturalnych oraz wszelkich wydarzeń promujących zdrowy styl życia mieszkańców.

9.1. Jak ocenia Pan/i ważność podjęcia działań w tym obszarze?

- bardzo dobrze
- dobrze
- dostatecznie
- źle
- bardzo źle
- nie mam zdania

STAROSTWO POWIATOWE W PIŁIE
Za zgodność z oryginałem

Piła **SEKCYJA
POWIATU PIŁSKIEGO**

.....
Wioletta Kuczmerek
podpis

Realizacja inwestycji na terenie powiatu/dostępność terenów inwestycyjnych.

10.1. Jak ocenia Pan/i ważność podjęcia działań w tym obszarze?

- bardzo dobrze
- dobrze
- dostatecznie
- źle
- bardzo źle
- nie mam zdania

11. Prosimy o wyrażenie Pana/i refleksji, uwag, spostrzeżeń, propozycji projektów, które uważa Pan/i za ważne w kontekście przygotowanego projektu Strategii Rozwoju Powiatu Piłskiego i jej realizacji do 2030r.

Dane osoby głoszącej

Miejsce zamieszkania

Płeć

Wiek

Poziom wykształcenia

Wyrażam zgodę na przetwarzanie moich danych osobowych podanych w formularzu w zakresie: Miejsce zamieszkania, Płeć, Wiek, Poziom wykształcenia w celu wzięcia udziału w konsultacjach Społecznych przeprowadzanych przez Starostwo Powiatowe w Pile

Oświadczam, że Administrator Danych spełnił obowiązki informacyjne, oraz że zapoznałem/am się z: [Polityką prywatności](#)

Zapoznałem/am się i akceptuję postanowienia [Regulaminu](#)

STAROSTWO POWIATOWE W PILE
Za zgodność z oryginałem

Pila, **SECRETARZ**
POWIATU PIŁSKIEGO

Wiesław Kaczmarek

Nazwa cechy

Miejsce zamieszkania

Typ cechy

Pole wyboru



Wykorzystaj do weryfikacji unikalności

Wartość 1

gmina Piła

USUŃ

Wartość 2

gmina Łobżenica

USUŃ

Wartość 3

gmina Ujście

USUŃ

Wartość 4

gmina Wyrzysk

USUŃ

Wartość 5

gmina Wysoka

USUŃ

Wartość 6

gmina Białosłowie

USUŃ

Wartość 7

gmina Kaczory

USUŃ

Wartość 8

gmina Miasteczko Krajeńskie

USUŃ

Wartość 9

gmina Szydłowo

USUŃ

DODAJ WARTOŚĆ

Cecha

Nazwa cechy

Płeć

Typ cechy

Pole wyboru



Wykorzystaj do weryfikacji unikalności

Wartość 1

Kobieta

USUŃ

Wartość 2

Mężczyzna

USUŃ

STAROSTWO POWIATOWE W PIŁE
Za zgodność z oryginałem

STAROSTA
Piła POWIATU PIŁSKIEGO

.....
Wioletta Kaczmarek
podpis

Cecha

Nazwa cechy

Wiek

Typ cechy

Pole wyboru

Wykorzystaj do weryfikacji unikalności

Wartość 1

0-17

USUŃ

Wartość 2

18-25

USUŃ

Wartość 3

26-35

USUŃ

Wartość 4

36-45

USUŃ

Wartość 5

46-55

USUŃ

Wartość 6

56-65

USUŃ

Wartość 7

>65

USUŃ

[DODAJ WARTOŚĆ](#)

Cecha

Nazwa cechy

Poziom wykształcenia

Typ cechy

Pole wyboru

Wykorzystaj do weryfikacji unikalności

Wartość 1

Podstawowe

USUŃ

Wartość 2

Zasadnicze zawodowe

USUŃ

Wartość 3

Średnie

USUŃ

Wartość 4

Wyższe

USUŃ

STAROSTWO POWIATOWE W PILE
Za zgodność z oryginałem

Pila, dnia 07.09.2023 r.
POWIATU PIŁSKIEGO
[Podpis]
Wojciech Kaczmarek

